

TSLG

TECHNICKÝ A SKŮŠOBNÝ ÚSTAV STAVEBNÝ
BUILDING TESTING AND RESEARCH INSTITUTE



VÝROČNÁ SPRÁVA ANNUAL REPORT 2017



Bratislava
Marec/March 2018

I.1 Príhovor riaditeľky



Vážení zákazníci a spolupracovníci,

výročnou správou za rok 2017 predkladáme výsledky činnosti Technického a skúšobného ústavu stavebného (TSÚS), n. o. za uplynulé ročné obdobie. TSÚS je inštitúciou s tradíciou od roku 1953. Nepreržite pôsobí v stavebníctve a zameriava sa najmä na stavebné výrobky 65 rokov.

TSÚS potvrdzuje zabezpečovanie širokého záberu činností v odborných aktivitách v SR, ale vplyvom kvality prác súčasne preniká aj na zahraničné stavebné trhy ČR, EÚ, do zámoria, prednej a východnej Ázie. TSÚS spolupracuje s viacerými zahraničnými inštitúciami, najmä v oblasti výskumu a zastupuje SR aj v orgánoch EÚ. Od svojho založenia pôsobí v ôsmich lokalitách SR. Pobočky vytvárajú spoločné laboratórium, certifikačný a inšpekčný orgán. V Bratislave majú sídlo ešte dva útvary ústavu: Certicom, zameraný na certifikáciu systémov manažérstva kvality a VVÚPS-NOVA so zameraním najmä na projektovanie v oblasti obnovy budov a energetickú hospodárnosť budov.

Rok 2017 je možné hodnotiť ako rok všeobecnej stabilizácie stavebníctva s bilancovaním medziročného nárastu produkcie. Neodstránili sa však problémy, ktoré súvisia s výberom zhotoviteľa podľa najnižšej ceny zákazky, nehľadiac na ponúkanú kvalitu a rozsah služieb.

Nezmenili sa ani mnohé ďalšie vplyvy nepriaznivo ovplyvňujúce pôsobenie konkurenčných subjektov na trhu. Zlepšilo sa dodržiavanie lehôt úhrad faktúr. Činnosť a výsledky TSÚS, n. o. aj v roku 2017 ovplyvňovali uvedené trendy. Dominantnými zákazníkmi ústavu sú firmy pôsobiace v pozemnom a najmä inžinierskom staviteľstve.

Dear customers and collaborators,

with our annual report for year 2017 we submit the results of the Building Testing and Research Institute's (TSÚS), NPO activities for the past year. TSÚS is an institute with tradition since 1953. It operates continuously in the construction industry for 65 years concentrating particularly on construction products.

TSÚS affirms providing of a wide range of professional activities in SR, but with the quality of its work, it permeates also foreign construction markets in Czech Republic, EU, overseas, in the front and the east Asia. TSÚS cooperates with several foreign institutes, especially in the area of research and it also represents SR in EU authorities. Since its establishment, TSÚS operates in eight locations in SR. The branches altogether function as one common laboratory, a certification and an inspection authority. Two other divisions of the institute have their headquarters in Bratislava: Certicom, focusing on certification of management systems of quality, and VVÚPS-NOVA focusing on designing particularly in the field of renovation of buildings and the energy performance of buildings.

2017 can be considered as a year of general stabilization of construction industry, with a balance of a year-to-year growth in production. However, some problems have not been eliminated yet, mainly those related to the selection of contractors according to the lowest price for an order, not taking into consideration the offered quality and range of services. Nor the other impacts unfavourably influencing the competitive subjects being a part of the market, haven't changed so far. Meeting the invoices' due dates improved. The activities and results of TSÚS were still effected by the mentioned trends also in 2017. Within the dominant customers of the institute there are companies operating in construction sector and especially in the sector of construction engineering.

ÚVOD

V roku 2017 bol priemerný evidenčný počet zamestnancov 120 (z toho je 70 mužov a 50 žien). Celkový stav sa oproti roku 2016 nezmenil. Vysokoškolské vzdelanie má 66 zamestnancov a z toho 11 má ukončený 3. stupeň vysokoškolského vzdelania.

Podiel zamestnancov do 40 rokov je iba 20,8 %. Dominujú pracovníci vo veku 46 až 60 rokov (50,0 % podiel). Všeobecne sa prejavujú problémy s prijímaním novej kvalifikovanej pracovnej sily. Bude potrebné zamerať sa aj na prijímanie pracovníkov z iných krajín, čo ovplyvní najmä jazykovú komunikáciu a vybavenosť pracovníkov cudzími jazykmi.

TSÚS tradične uskutočňuje svoje aktivity v regulovanej (43 %) a v neregulovanej (57 %) oblasti, ktoré hlavne súvisia s uvádzaním stavebných výrobkov na trh. Dominantný podiel na výnosoch v regulovanej sfére majú priebežné dohľady a inšpekcie výroby a technické posúdenia. V neregulovanej sfére sú to výrobnokontrolné, diagnostické a statické in situ skúšky stavebných výrobkov.

V ostatných rokoch sa zintenzívňujú činnosti súvisiace so znaleckou činnosťou. Nárast počtu zákaziek však všeobecne neznamená nárast výnosov z odborných činností ústavu.

Celkové výnosy TSÚS, n. o. vzrástli v roku 2017 o 6,4 % oproti roku 2016. Znížili sa pohľadávky, čo dopomohlo ku stabilizácii hotových peňazí a tak realizáciu potrebných investícií na rozvoj ústavu v 15,5 % zvýšení objemu peňažných prostriedkov v porovnaní s predchádzajúcim rokom.

Moje poďakovanie patrí všetkým zákazníkom, ktorí nám svojou dôverou pomáhali potvrdiť odbornosť a schopnosť zabezpečiť úlohy v rozsahu našej pôsobnosti.

Vysoko si cením úsilie všetkých zamestnancov ústavu a iniciatívu spolupracujúcich organizácií, ktorí patrili ku kľúčovým faktorom nášho úspechu a potvrdzovania postavenia TSÚS najmä v sektore stavebníctva.

In 2017, the average number of full-time employees was 120 (70 men and 50 women). The overall number in comparison to year 2016 didn't change. 66 employees have completed a university education, and 11 of that have completed the 3rd level of university education. The share of employees under the age of 40 is 20.8%. Employees in the age range from 46 to 60 years create the largest share (50.0%). In general, there is a problem with recruiting new qualified workforce. It will be necessary to focus on the recruitment of personnel from other countries, which will in particular affect communication and foreign languages capability of TSÚS employees.

TSÚS traditionally conducts its activities in regulated (43%) and unregulated/voluntary (57%) field, both firmly associated with the placing of construction products on the market. Continuous surveillance, inspection of manufacture processes and technical assessments make the dominant share in the regulated field. In the unregulated field, these are production-control, diagnostic and static in-situ tests of construction products. Throughout the past years, the range of activities associated to expert practices has become more intense. However, the growth of the number of orders, does not automatically mean the growth in revenues from the professional activities of the institute. Total revenues of TSÚS increased in 2017 by 6.4% in comparison to 2016. Debts were reduced and this helped with the stabilization of cash flow and thus realization of the investments necessary for development of the institute, with a 15.5% increase of financial resources in comparison to the past year.

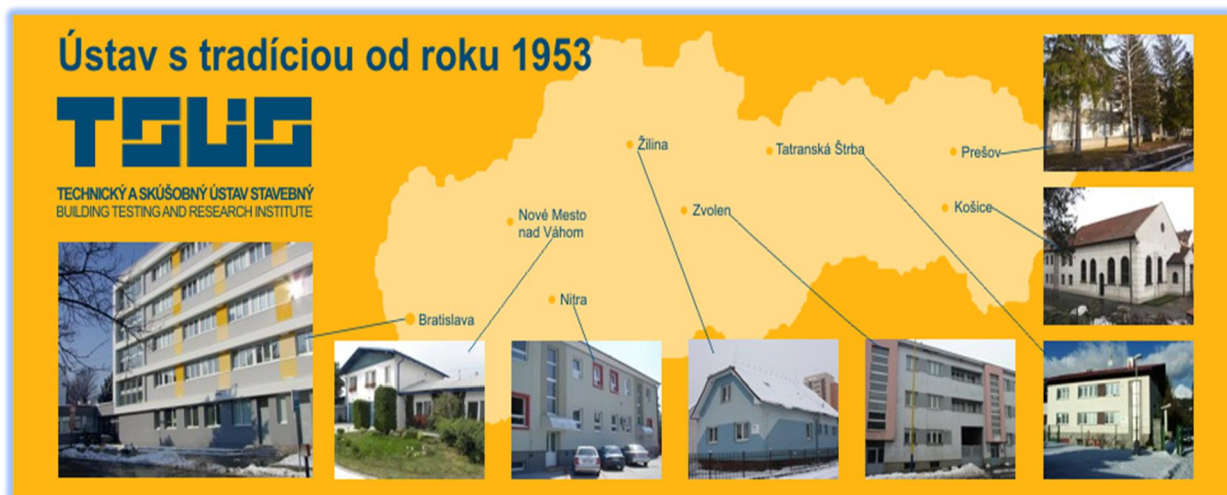
My thanks go out to all of our customers, who by their trust helped us to confirm our expertise and our ability to fulfil the tasks within the range of our competence precisely.

I highly appreciate the effort of all employees of the institute and the initiative of the cooperating organizations, which belonged to the key factors of our success and confirmation of the significant position of TSÚS especially in the building sector.



prof. Ing. Zuzana Sternová, PhD.
riaditeľka/director of TSÚS, n. o.

CHARAKTERISTIKA A PREDMET ČINNOSTI



I.2 Základné údaje spoločnosti

Obchodné meno:	Technický a skúšobný ústav stavebný, n. o.
Sídlo:	Studená 3, 821 04 Bratislava 2
IČO:	31821987
DIČ:	2021691881
IČ DPH:	SK2021691881
Rok vzniku:	Založený v roku 1953, od 4.11. 2002 ústav pôsobí ako nezisková organizácia založená Ministerstvom výstavby a regionálneho rozvoja Slovenskej republiky a skupinou zamestnancov ústavu
Právna forma:	Nezisková organizácia
Zapísaná:	Register neziskových organizácií poskytujúcich všeobecne prospešné služby Registračné číslo: OVVS-674/55/2002-NO
Telefón:	02/ 49228100
E-mail:	sternova@tsus.sk

CHARAKTERISTIKA A PREDMET ČINNOSTI

Autorizácie, notifikácie a akreditácie:

Notifikované orgány pre regulovanú oblasť výrobkov s označením CE

Orgán technického posudzovania - člen EOTA (European Organization for Technical Assessment – Európska organizácia pre technické posudzovanie) oprávnený vydávať Európske technické posúdenia (ETA) podľa Nariadenia Európskeho parlamentu a Rady (EÚ) č. 305/2011 z 9. marca 2011, ktorým sa ustanovujú harmonizované podmienky uvádzania stavebných výrobkov na trh a ktorým sa zrušuje smernica Rady 89/106/EHS (ďalej len CPR).

Notifikovaná osoba č. 1301 (rozsah notifikácie v NANDO) - podľa CPR na certifikáciu nemennosti parametrov, certifikáciu zhody systému riadenia výroby a ako skúšobné laboratórium.

Autorizované osoby

Autorizovaná osoba TP04 na technické posudzovanie stavebných výrobkov (na ktoré sa nevzťahuje označenie CE) podľa zákona č. 133/2013 Z. z. o stavebných výrobkoch a zmene a doplnení niektorých zákonov (ďalej len zákon č. 133/2013Z.z.).

Autorizovaná osoba SK04 na certifikáciu nemennosti parametrov, certifikáciu zhody systému riadenia výroby stavebných výrobkov a ako skúšobné laboratórium podľa zákona č. 133/2013 Z. z. (rozsah autorizácie na stránke MDVRR SR).

Autorizovaná osoba na overovanie určených meradiel, a to tvrdomerov na betón, napínacích zariadení na predpätý betón, silomerných strojov, skúšobných sít a oceľových meračských pásiem.

Ďalšie oprávnené orgány

Znalecká organizácia v odbore stavebníctvo, a to pre odvetvia: 37 01 00 Pozemné stavby, 37 02 00 Dopravné stavby, 37 03 00 Vodohospodárske stavby, 37 04 00 Banské stavby, 37 06 00 Stavebná fyzika, 37 07 00 Statika stavieb, 37 08 00 Projektovanie v stavebníctve, 37 11 00 Stavebný materiál, 37 12 00 Stavebné konštrukcie a 37 13 00 Poruchy stavieb.

Odborne spôsobilá osoba na meranie hluku a vibrácií.

Osvedčenie o spôsobilosti vykonávať výskum a vývoj.

Akreditované orgány

Certifikačný orgán CERTICOM na certifikáciu systémov manažérstva.

Certifikačný orgán P-016 na certifikáciu výrobkov.

Inšpekčný orgán I-019 na vykonávanie inšpekcií vnútropodnikovej kontroly výroby a inšpekcií na stavbách.

Skúšobné laboratórium ústavu S-045 zahŕňajúce skúšobné pracoviská v Bratislave, Novom Meste nad Váhom, Nitre, Zvolene, Žiline, Košiciach, Prešove a Tatranskej Štrbe.

Kalibračné laboratórium č. K 018 na kalibráciu (pracovných) meradiel.

CHARAKTERISTIKA A PREDMET ČINNOSTI

Predmet činnosti:

- **Certifikácia stavebných výrobkov**
 Certifikácia nemennosti parametrov výrobku podľa CPR (systém 1+ a 1)
 Certifikácia zhody systému riadenia podľa CPR (systém 2+)
 Certifikácia nemennosti parametrov výrobku podľa zákona č. 133/2013 Z. z. (systém I+ a I)
 Certifikácia nemennosti parametrov výrobku podľa zákona č. 133/2013 Z. z. (systém II+)
 Nepovinná certifikácia výrobku
- **Technické posudzovanie stavebných výrobkov**
 Podľa CPR č. 305/2011 ako orgán technického posudzovania (člen EOTA) vydáva Európske technické posúdenie a podľa zákona č. 133/2013 Z. z. v znení neskorších predpisov ústav ako autorizovaná osoba na technické posudzovanie vydáva národné technické posúdenia stavebných výrobkov.
- **Certifikácia systémov manažérstva**
 Certifikačný orgán CERTICOM vykonáva certifikáciu a dozor systémov manažérstva kvality podľa noriem ISO 9001: 2008 a ISO 9001 : 2015, certifikáciu a dozor systémov environmentálneho manažérstva podľa normy ISO 14001: 2004, ISO 14001: 2015, certifikáciu a dozor systémov manažérstva bezpečnosti a ochrany zdravia pri práci podľa STN OHSAS 18001: 2009 a certifikáciu a dozor systému energetického manažérstva podľa normy ISO 50001: 2011.
- **Energetická certifikácia budov**
 Ústav vykonáva energetickú certifikáciu budov a energetickú certifikáciu samostatných častí budov v súlade so zákonom č. 555/2005 Z. z. o energetickej hospodárnosti budov v znení neskorších predpisov a v súlade so zákonom č. 138/1992 Zb. o autorizovaných architektoch a autorizovaných stavebných inžinieroch v znení neskorších predpisov.
- **Skúšky stavebných výrobkov**
 Určenie typu výrobku podľa CPR (systém 3)
 Určenie typu výrobku podľa zákona č. 133/2013 Z. z. (systém III)
 Skúšky a výpočty ako technická pomoc výrobcovi
- **Skúšky stavebných konštrukcií**
 Skúšky stavebných konštrukcií ústav vykonáva predovšetkým ako akreditované skúšobné laboratórium.
 Skúšanie iných stavebných konštrukcií, ako aj statické či dynamické výpočty, vykonáva buď za účelom overenia ich únosnosti alebo v rámci komplexnej diagnostiky pri poruchách stavebných konštrukcií.
 Vykonávanie statických a dynamických zaťažovacích skúšok mostov a iných stavebných konštrukcií.
 Statické a dynamické výpočty stavebných konštrukcií.

CHARAKTERISTIKA A PREDMET ČINNOSTI

- **Vydávanie licencií na špeciálne stavebné práce**

Licencie na zhotovovanie tepelnoizolačných systémov;

Licencie na zhotovenie tepelnoizolačných a hydroizolačných systémov plochých striech;

Licencie na zabudovanie vonkajších otvorových konštrukcií do stavby;

Licencie na montáž dilatačných mostných záverov.

- **Znalectvo a diagnostika**

Ústav ako znalecká organizácia vykonáva znaleckú činnosť v odbore stavebníctvo podľa zákona č. 382/2004 Z. z. o znalcoch, tlmočníkoch a prekladateľoch. Znaleckú činnosť vykonáva v odvetviach: pozemné stavby, dopravné stavby, stavebná fyzika, poruchy stavieb, stavebné materiály a statika stavieb.

Ústav vykonáva diagnostiku stavu stavebných výrobkov a konštrukcií, a to spravidla v súvislosti s odhaľovaním a posudzovaním príčin nedostatkov, porúch alebo havárií stavieb, ako aj hygienických nedostatkov, systémových porúch bytových domov.

- **Meranie hluku v životnom a pracovnom prostredí**

- **Meranie vibrácií v životnom a pracovnom prostredí a meranie vibrácií stavebných konštrukcií**

- **Overovanie a kalibrácia meradiel**

Metrologickým laboratóriom ako autorizovanej osoby na výkon overovania určených meradiel a akreditovaným kalibračným laboratóriom č. K 018.

- **Výskum a vývoj stavebných výrobkov a materiálov, stavebných konštrukcií, budov a skúšobných metód**

Spôsobilosť ústavu vykonávať výskum a vývoj je úradne potvrdená osvedčením vydaným opakovane v roku 2016 Ministerstvom školstva SR. Ústav je tiež členom Európskej siete výskumných ústavov v stavebníctve (ENBRI).

V oblasti materiálového inžinierstva sa výskum a vývoj v ústave zameriava predovšetkým na cementy a betóny, v oblasti budov na tepelnú ochranu a energetickú hospodárnosť budov.

- **Projektovanie stavieb**

Projektová dokumentácia obnovy budov a odstraňovanie systémových porúch budov.

- **Tepelná ochrana a energetická hospodárnosť budov**

Konzultačná a expertízna činnosť, spracovanie štúdií v oblasti tepelnej ochrany a energetickej hospodárnosti budov. Tepelnotechnické posudky stavebných konštrukcií a projektové hodnotenie energetickej hospodárnosti budov podľa Zákona č. 555/2005 Z. z. v znení neskorších predpisov.

Technické audity budov v rozsahu „due diligence“, posúdenie projektovej dokumentácie z hľadiska energetickej hospodárnosti budov.

Stavebná fyzika - návrh a posúdenie stavebných konštrukcií a ich detailov z hľadiska tepelnej ochrany.

CHARAKTERISTIKA A PREDMET ČINNOSTI

Stanovenie príčin vzniku hygienických nedostatkov prejavujúcich sa rastom plesní, meranie a hodnotenie stavu vnútorného prostredia budov.

Prevádzkové energetické hodnotenie potreby energie na vykurovanie budov z nameranej spotreby energie.

V rámci súťaže „Stavba roka“ bol bytový dom Bratislava, mestská časť Devínska Nová Ves, P. Horova 17, 19 ocenený ako najlepšie obnovený bytový dom. TSÚS bol zodpovedný za výskumnú oblasť projektu a bol zodpovedný projektant, spracovateľ stavebnej časti projektovej dokumentácie a vykonávateľ autorského dozoru stavby - hĺbkovej obnovy bytového domu.

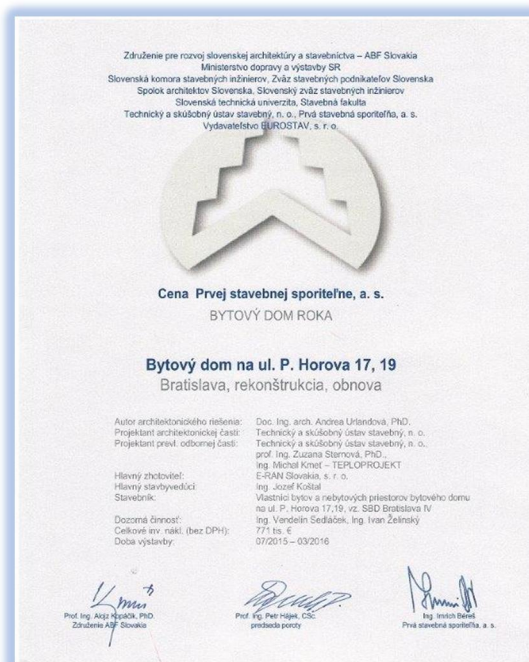
- **Normalizačná činnosť**

Nadväzne na členstvo zamestnancov v technických komisiách (napr. TK 58, 92), spracovanie národných technických noriem súvisiacich najmä s tepelnou ochranou budov a zhotovovaním ETICS (TK 58).

Všeobecné podmienky poskytovania týchto služieb zverejňuje ústav na internetovej stránke www.tsus.sk.

Počet zamestnancov:

Priemerný evidenčný počet zamestnancov ústavu v roku 2017 bol 120, z toho je 16 vedúcich zamestnancov.



CHARAKTERISTIKA A PREDMET ČINNOSTI

I.3 Profil firmy

Technický a skúšobný ústav stavebný vznikol v roku 1953 na základe požiadavky vytvoriť jednotnú štruktúru skúšobnej a kontrolnej činnosti a je najstaršou slovenskou stavebnou „skúšobňou“ a jedinou technickou inštitúciou pôsobiacou v stavebníctve takmer 65 rokov. Do konca roku 1965 bol TSÚS rozpočtovou organizáciou štátnej správy s vymedzenými finančnými prostriedkami na jednotlivé činnosti. Dodatkou k zriaďovacej listine zmenil minister stavebníctva v Prahe právnu formu TSÚS Bratislava zo štátnej rozpočtovej organizácie na štátnu hospodársku organizáciu s účinnosťou od 1.1.1966. Minister stavebníctva SR rozhodol o zmene na štátnu príspevkovú organizáciu od 1.1.1992. V rámci transformácie niektorých príspevkových organizácií na neziskové sa vláda SR v roku 2001 uzniesla, že aj TSÚS sa transformuje podľa zákona č. 213/1997 Z. z. v znení zákona č. 35/2002 Z. z. dňom 4.11.2002 na neziskovú organizáciu.

Ústav nie je podriadený žiadnemu orgánu štátnej správy. Riaditeľa menuje a odvoláva správna rada, kontrolnú činnosť vykonáva dozorná rada. V obidvoch orgánoch majú väčšinu zástupcovia zamestnancov, ostatní členovia v týchto orgánoch zastupujú spoluzakladateľa, ktorým pri zakladaní v roku 2002 bolo Ministerstvo výstavby a regionálneho rozvoja Slovenskej republiky. Jeden člen správnej rady zastupuje významného investora z oblasti verejných stavieb. Štatút neziskovej organizácie zaručuje ústavu nestrannosť a nezávislosť, ktorá je ďalej zvýraznená Deklaráciou nezávislosti ústavu.

Zákon o stavebných výrobkoch vznikol v rámci legislatívnych aktivít Slovenskej republiky počas predvstupového obdobia do Európskej únie v roku 1998. Zákon prevzal všetky podstatné princípy i pojmy Smernice Rady 89/106/EHS s 21. decembra 1988 o aproximácii zákonov, iných právnych predpisov a správnych opatrení členských štátov, vzťahujúcich sa na stavebné výrobky. Nesporným prínosom zákona bol inštitút technického osvedčovania, ktorým sa vyriešila absencia výrobných noriem v oblasti relatívne nových stavebných výrobkov a špeciálne (stavebných) systémov, akým je napr. ETICS na zatepľovanie obvodových plášťov budov. Ústav sa stal jediným osvedčovacím miestom s právom vydávať a zrušovať technické osvedčenia.

V súčasnosti ústav pôsobí predovšetkým v regulovanej sfére podľa príslušných zákonov ako autorizovaná a notifikovaná osoba na posudzovanie a overovanie nemennosti parametrov širokého spektra stavebných výrobkov, ďalej ako autorizovaná osoba na technické posudzovanie resp. ustanovený podľa Nariadenia EPaR (EÚ) č. 305/2011 orgán technického posudzovania (TAB) - člen EOTA, ktoré vydávajú národné (SK TP) resp. európske (ETA) technické posúdenia pre stavebné výrobky, autorizovaná osoba na overovanie meradiel a ako znalecká organizácia v odbore stavebníctvo.

V roku 2017 pôsobilo priemerne 120 zamestnancov na riaditeľstve a 8 pobočkách ústavu, a to v Bratislave, Novom Meste nad Váhom, Nitre, Zvolene, Žiline, Košiciach, Prešove, Tatranskej Štrbe a pracoviskách Certicom a VVÚPS-NOVA. Pobočky v jednotlivých lokalitách plnia funkciu prvého kontaktu so zákazníkom a tiež podľa svojich špecializácií zákazku realizujú.

Pobočka Bratislava, sa zaoberá predovšetkým posudzovaním týchto stavebných výrobkov: kamenivo a sypané tepelnoizolačné materiály, cement a zámesová voda do betónu, betón, betónové a železobetónové konštrukcie, popolček a mletá granulovaná vysokopecná troska do betónu, malty na murovanie a omietky, spojivá, poterové materiály a podlahové potery, výrobky a systémy na ochranu a opravu betónových konštrukcií, vlákna do betónu, betónové prefabrikáty - dlažbové tvarovky, dlaždice a obrubníky, stropné vložky, odvodňovacie žľaby pre pozemné komunikácie, murovacie a debniace prvky a tvarovky, doplnkové prvky do muriva ako preklady, spony, ťahadlá, závesy, konzoly a výstuž ložných škár zocelovej sieťoviny, malty a lepidlá na obkladové prvky, zavesené podhlady, brány a vráta, tyče, prúty, zvarané siete a priestorová (priehradová) výstuž do betónu, predpínacie výrobky - drôty, laná a tyče, tepelnoizolačné kontaktné systémy (ETICS), stavebné konštrukcie a dielce, mosty, fyzikálne faktory životného a pracovného prostredia, vykonáva skúšanie stavebných konštrukcií za účelom overenia ich únosnosti alebo v rámci komplexnej diagnostiky pri poruchách stavebných konštrukcií. Pobočka je plne vybavená na statické a dynamické zaťažovacie skúšky mostov. V rámci akreditovaného inšpekčného orgánu vykonáva aj práce súvisiace s udelením licencií stavebným firmám, ktoré zhotovujú tepelnoizolačné kontaktné systémy a firmám, ktoré montujú

CHARAKTERISTIKA A PREDMET ČINNOSTI

dilatačné mostné závery. V rámci znaleckej organizácie vykonáva znaleckú činnosť v odbore stavebníctvo podľa zákona č. 382/2004 Z. z. o znalcoch, tlmočníkoch a prekladateľoch. V oblasti výskumu a vývoja sa zameriava predovšetkým na cementy a betóny.

Pobočka Nové Mesto nad Váhom, skúša vlastnosti najmä týchto stavebných výrobkov: kamenivo, prírodný kameň a výrobky z prírodného kameňa, konglomerovaný kameň a výrobky z konglomerovaného kameňa, betón, výrobky z betónu vrátane betónových dlaždíc, dlažbových tvaroviek, terazzových dlaždíc, murovacích a debniacich prvkov, rôznych doplnkových prvkov do muriva, prvkov na ploty, skladaných strešných krytín, vstupných a revízných šácht. V neregulovanej oblasti pobočka vykonáva v súlade so stanovenými predpismi kontrolu kvality prác na stavbách, stavebný dozor, diagnostiku porúch stavieb, špecializované skúšky in situ, ako sú skúšky únosnosti kotviacich prvkov, skúšky šmyklavosti, skúšky vodotesnosti nádrží a podobne.

Pobočka Nitra, prednostne skúša okná, dvere, závesné steny (ľahké obvodové plášte) z hliníka a ocele (ST), dvere, okná a zostavy ľahkých zasklených stien s požiarou odolnosťou, dymotesnosťou (TP a CNP), systémy zasklenia lodží (TP), nepovinnou certifikáciou systému riadenia výroby otvorových výplní, kompozitné obkladové dosky, okná a dvere z plastu a dreva, zábradlia, vydáva licencie na zabudovanie okien, licencie na ETICS a strešné systémy, tepelnotechnické skúšky a skúšky tepelnoizolačných výrobkov.

Špecializáciou **pobočky Zvolen**, sú výrobky na báze dreva a drevené konštrukcie, výrobky zo skla a keramika. Spolu však ide o tieto výrobky: kamenivo a sypané tepelnoizolačné výrobky, betón, výrobky z prírodného kameňa na podlahy a dlažby, výrobky z betónu na dlažby, rúry a tvarovky z betónu, vstupné šachty a revízne komory z betónu, murovacie a debniacie prvky, betónové skladané strešné krytiny, betónové prefabrikáty, sanitárna keramika (umývadlá, WC, bidety, pisoáre), sprchové zásteny, keramické obkladové prvky, ploché tabule zo skla a bezpečnostné zasklenie, izolačné sklá, drevené prefabrikované konštrukčné prvky, vrstvené dyhové a lepené lamelové drevo na nosné účely a systémy budov s drevenou rámovou alebo zrubovou konštrukciou.

Pobočka Žilina sa zaoberá skúšaním betónov, betónových a kovových konštrukcií, betónových výrobkov, murovacích prvkov, zvodidiel, betónových dielcov, diagnostikou stavieb a konštrukcií, nedeštruktívnymi skúškami a tiež sa tu vykonávajú skúšky čistiarní odpadových vôd.

Na **pobočke Košice** sa vykonávajú skúšky komodít, ako sú asfaltové hydroizolačné materiály, asfaltové spojivá, zmesi a výrobky, kovové materiály a dielce, kovové konštrukcie, diagnostika stavieb a konštrukcií, nátery a povrchové úpravy, nedeštruktívne skúšky, podlahy a podlahové materiály, podložie stavieb, stavebné recykláty, licencie na tepelnoizolačné systémy, betón a betónové dielce, zameriava sa na siete proti padajúcim skalám a gabióny.

Pobočka Prešov vykonáva predovšetkým zaťažovacie skúšky konštrukcií a mostov, pilót, poklopov, šácht, kovových konštrukcií, železobetónových prefabrikátov, skúšky osvetľovacích a trakčných stožiarov, výrobkov z betónov a výstuží do betónov, skúšky komínov, komínových vložiek a súvisiacich výrobkov, skúšky tepelných izolácií, vykonávajú sa statické výpočty a simulácie, technické posudky, na pobočke tiež skúšajú murovacie prvky a tehly.

Skúšobné pracovisko pobočky v **Tatranskej Štrbe**, ako súčasť akreditovaného skúšobného laboratória ústavu, skúša vlastnosti najmä týchto stavebných výrobkov: povrchové úpravy stien, protikoróziu ochranu oceľových konštrukcií, náterové látky, malty na murovanie, omietkové zmesi, potery, výrobky a systémy na ochranu a opravu betónových konštrukcií, lepidlá na obkladové prvky, tepelnoizolačné systémy, tesniace tmely, hydroizolačné a strešné fólie, geotextílie a izolačné sklá.

Okrem akreditovaných skúšok pobočka vykonáva v súlade so stanovenými predpismi tieto činnosti: diagnostiku porúch stavieb a stavebných konštrukcií, nedeštruktívne skúšky, špecializované skúšky in situ (napr. termovízne merania a stanovenie vzduchovej priepustnosti budov - Blower-Door test) a kontrolu kvality prác (inšpekcie) na vydávanie licencií zhotoviteľom na zabudovanie tepelnoizolačných systémov (ETICS), strešných systémov a otvorových výplní. V rámci ústavu ako súčasť znaleckej organizácie, vydáva znalecké posudky alebo odborné stanoviská.

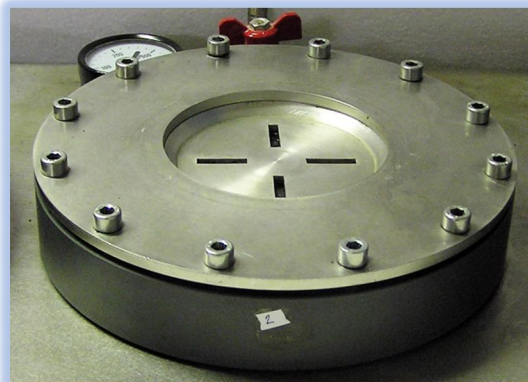
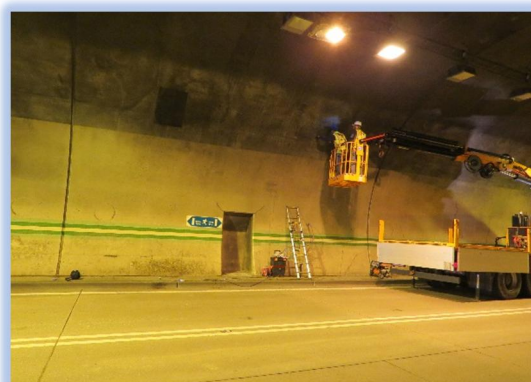
CHARAKTERISTIKA A PREDMET ČINNOSTI

Okrem tradičných služieb akreditovaného skúšobného a metrologického laboratória, vrátane merania hluku a vibrácií, akreditované certifikačné orgány na výroby a systémy manažérstva poskytujú služby zákazníkovi nad rámec regulovanej sféry.

Na certifikáciu systémov manažérstva je špecializovaný certifikačný orgán CERTICOM.

Akreditovaný inšpekčný orgán je aktívny predovšetkým pri vydávaní licencií na vykonávanie špeciálnych stavebných prác, predovšetkým zhotoviteľom tepelnoizolačných kontaktných systémov (ETICS).

Ponuka neregulovaných aktivít sa rozšírila aj o výskumné, vývojové a projekčné činnosti a energetickú certifikáciu. Výskum a vývoj sa orientuje predovšetkým na tepelnú ochranu, obnovu budov a energetickú hospodárnosť budov. Táto činnosť je koordinovaná úsekom riaditeľky a významnou mierou sa na nej podieľa útvar VVÚPS-NOVA, ktorý je tiež aktívny v projektovaní obnovy budov - zateplenie a odstraňovanie systémových porúch a v energetickej certifikácii.



CHARAKTERISTIKA A PREDMET ČINNOSTI

Informácie o orgánoch spoločnosti:

a) Správna rada (najvyšší orgán spoločnosti)

Ing. Slavomír Juráček - predseda
 Ing. Daniela Čanigová
 Ing. Martin Greš
 Ing. Alena Ohradzanská
 Ing. Patrik Ševčík
 Ing. Martin Vrždák
 Ing. Janka Juhászová Zayoudová

b) Štatutárny orgán (riadiateľka)

prof. Ing. Zuzana Sternová, PhD

c) Dozorná rada (najvyšší kontrolný orgán organizácie)

Ing. Daniel Bebej, PhD. - predseda
 Ing. Michal Bačuvčík
 Ing. Katarína Bzovská
 Ing. Rosemarie Kalivodová
 Ing. Viera Šoltysová

d) Vedenie ústavu

prof. Ing. Zuzana Sternová, PhD. Ing. Daša Kozáková Ing. Ľuboš Trnovský	riadiateľka a vedúca miesta technického posudzovania námestníčka pre certifikáciu a vedúca úseku posudzovania zhody ekonomický námestník a vedúci úseku financií a marketingu
---	---

e) Riaditelia pobočiek a špecializovaných útvarov

Ing. Patrik Ševčík Ing. Jarmila Nováčiková, PhD. Ing. Ladislav Lósy Ing. Gabriela Dordová Ing. Peter Kyselica Ing. Slávo Ondík Ing. Martin Greš Ing. František Halčín Ing. Slavomír Juráček Ing. Roman Horečný	riadiateľ pobočky Bratislava riadiateľka pobočky Nové Mesto nad Váhom riadiateľ pobočky Nitra riadiateľka pobočky Zvolen riadiateľ pobočky Žilina riadiateľ pobočky Košice riadiateľ pobočky Prešov riadiateľ pobočky Tatranská Štrba riadiateľ Certicom-u riadiateľ VVÚPS-NOVA
---	--

f) Vedúci pracovníci prierezových činností

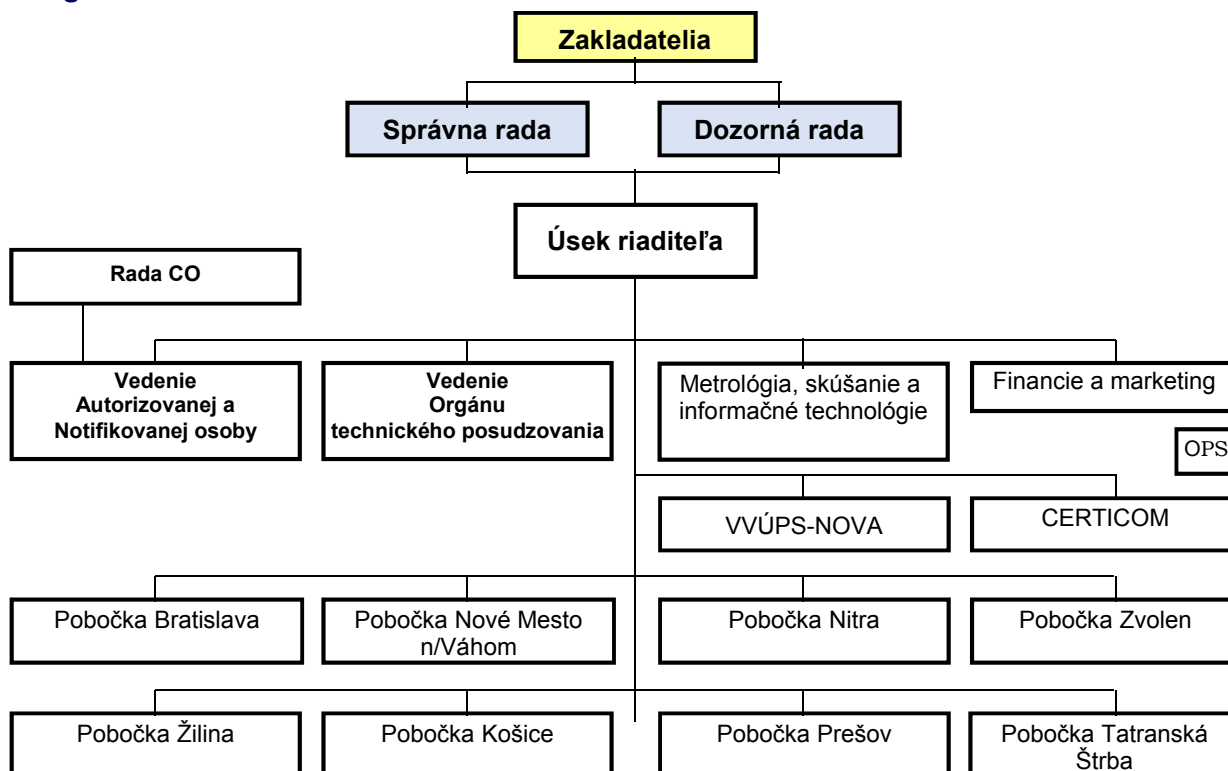
Ing. Ladislav Gilányi, CSc. Ing. Marián Hatala Ing. Peter Mišutka	osoba zodpovedná za znaleckú činnosť, vedúci metrologického laboratória a odborne spôsobilý pracovník na meranie hluku a vibrácií v životnom a pracovnom prostredí, koordinátor laboratórných činností.
---	---

g) zahraničné zastúpenia

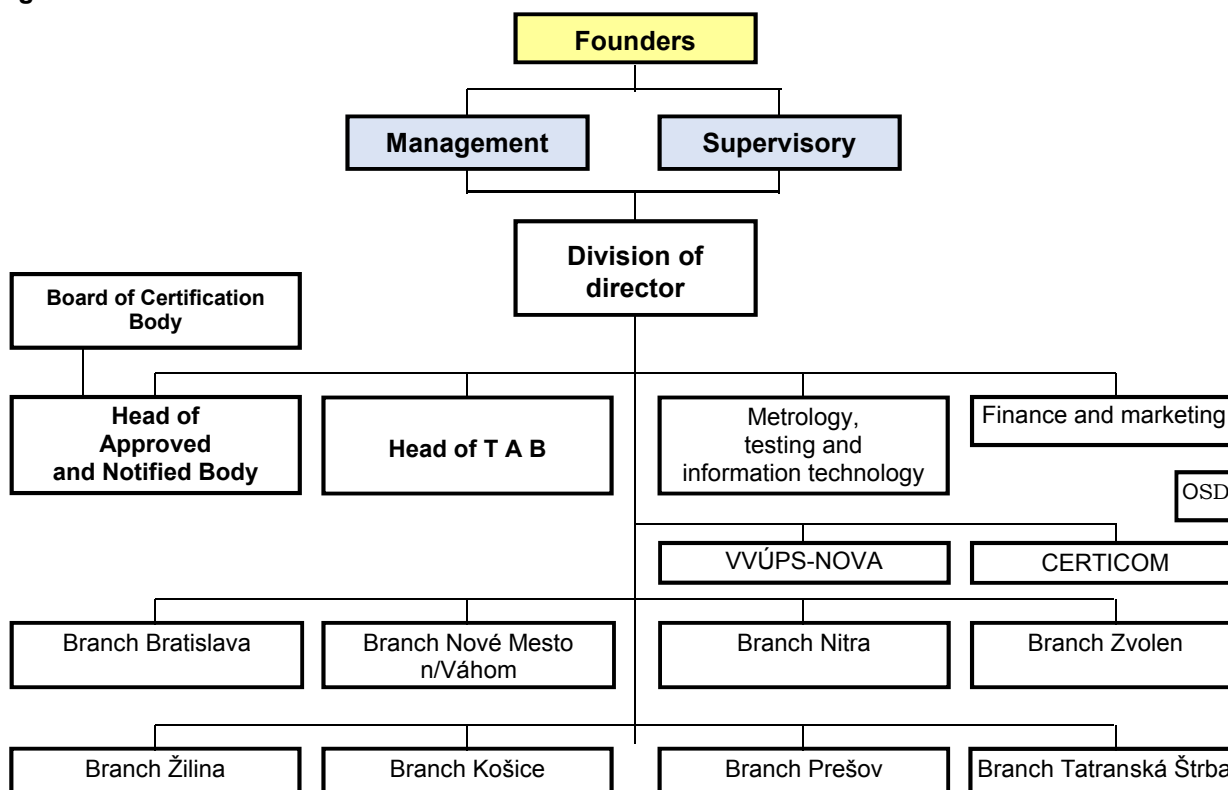
BVA BELGELENDIRME VE DIS TIC. TTD. STI. NANJING SMART PRODUCTS SERVICE CO., LTD, SZUTEST Teknik Kontrol ve Belgelendirme,	Mecidiyeköy-Istanbul, Turecko www.bva-bel.com.tr NANJING City, Jiangsu province ČĽR www.hksmartps.com K. Bakkalköy/Istanbul, Turecko www.szutest.com.tr
---	---

ORGÁNY, VEDENIE A ŠTRUKTÚRA

I.4 Organizačná štruktúra



Organization chart of TSÚS



ORGÁNY, VEDENIE A ŠTRUKTÚRA

I.5 Členstvo v organizáciách

Ústav je členom nasledujúcich spoločností a združení:

- EOTA - Európska organizácia pre technické osvedčovanie
- ENBRI - Európske združenie výskumných inštitúcií v oblasti stavebníctva
- ABF Slovakia - Združenie pre rozvoj slovenskej architektúry a stavebníctva
- ECI ICE (European Certification Information International Certification Engineers)
- ZSPS - Zväz stavebných podnikateľov Slovenska
- Slovenská spoločnosť pre technickú normalizáciu
- Občianske združenie Združenie pre zatepľovanie budov
- SZVK - Slovenské združenie výrobcov kameniva, člen UEPG
- Združenie na rozvoj recyklácie stavebných materiálov
- KZ SR - Kalibračné združenie SR
- Slovenská geosyntetická spoločnosť SK IGS
- Slovenská rada pre zelené budovy
- Slovenská metrologická spoločnosť
- Poradný zbor pre mechanizáciu stavebníctva
- EUROLAB Slovakia – Európska federácia národných združení metrologických, Skúšobných a analytických laboratórií
- ZVONS – Združenie výskumných organizácií neziskového sektora



PERSONÁLNA OBLASŤ

I.6 Ľudské zdroje

Ľudský kapitál je jedným z najvýznamnejších faktorov konkurencieschopnosti a preto hlavným cieľom personálnej politiky ústavu je zabezpečenie profesijne kvalitných zamestnancov, ako aj ich stabilizácia a ďalší rozvoj. Za priority považujeme bezpečné správanie, vytváranie dobrých pracovných podmienok, neustále zlepšovanie a rozvoj, ako aj angažovanosť, lojalnosť a etické správanie zamestnancov. Je dlhodobou snahou poskytovať zamestnancom dostatočné príležitosti pre ich profesionálny a osobný rast, neustále zlepšovanie interných procesov, benefitov a sociálnej politiky.

S cieľom, aby zamestnanci mali možnosť sa vo svojej pracovnej oblasti zdokonaľovať, realizujú sa v priebehu roka rôzne vzdelávacie a rozvojové aktivity, ktoré prispievajú k dopĺňaniu a rozširovaniu ich vedomostí a zručností. Odbornú kvalifikáciu si zvyšujú dvaja zamestnanci (1 bakalárske štúdium a 1 doktorandské).

V roku 2017 ústav organizoval vzdelávacie podujatie najmä pre zhotoviteľov tepelnoizolačných kontaktných systémov ETICS, školenia riešiteľov/inšpektorov na výrobu betón, vzdelávanie pracovníkov inšpekčného orgánu TSÚS (vonkajšie otvorové výplne a ETICS), školenie ISAC, vzdelávanie riešiteľov/inšpektorov a vzdelávanie pracovníkov inšpekčného orgánu TSÚS - inšpektori na stavbách. TSÚS bol v roku 2017 odborným garantom 24. odbornej konferencie Teória a konštrukcie pozemných stavieb a 18. medzinárodnej konferencie Tepelná ochrana budov.

Dňa 7. novembra 2017 udelil minister dopravy a výstavby Slovenskej republiky, Arpád Érsek Uznanie za rozvoj rezortu riaditeľke **prof. Ing. Zuzane Sternovej, PhD.** Ocenenie bolo udelené za dlhodobú činnosť a dosiahnuté výsledky v oblasti obnovy a zatepľovania budov, odstraňovaní systémových porúch, ako aj energetickej hospodárnosti budov.



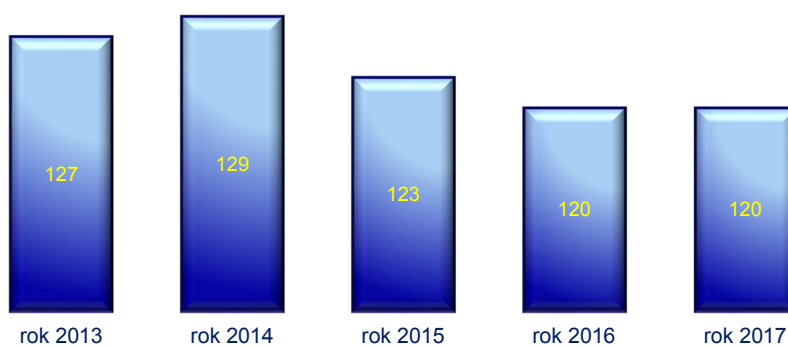
I.6.1 Zamestnanci

Za obdobie roka 2017 ústav zamestnával v priemernom evidenčnom počte **120** osôb a v roku 2016 ústav priemerne zamestnával 120 osôb. V priebehu roka bolo prijatých 11 nových pracovníkov a pracovný pomer ukončilo 12 zamestnancov. Rozdelenie pracovníkov podľa jednotlivých útvarov a pobočiek:

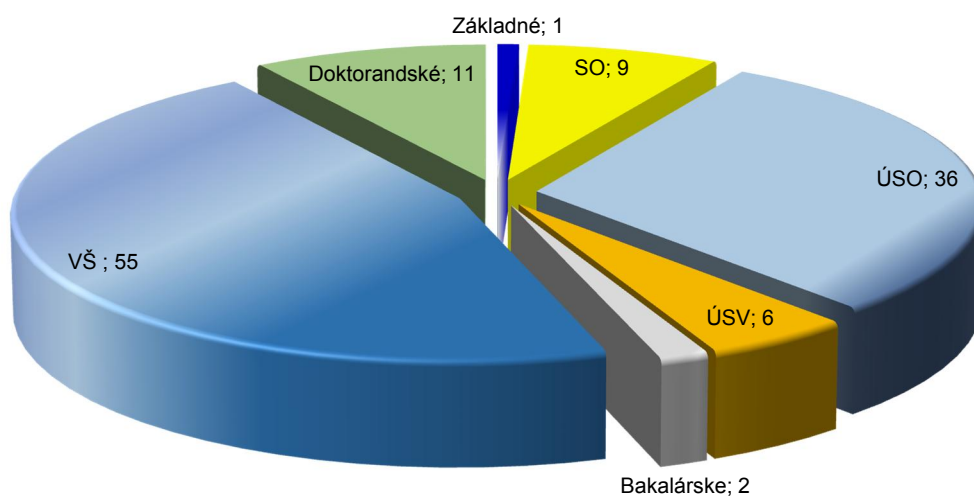
Úsek riaditeľa 4	Pobočka Bratislava 29
Úsek certifikácie a posudzovania zhody 8	Pobočka Nové Mesto nad Váhom 6
Úsek metrológie, skúšania a informačných systémov 4	Pobočka Nitra 11
Úsek financií a marketingu a OPS 14	Pobočka Zvolen 5
VVÚPS-NOVA 3	Pobočka Žilina 9
CERTICOM 2	Pobočka Košice 7
	Pobočka Prešov 10
	Pobočka Tatranská Štrba 8

PERSONÁLNA OBLASŤ

Vývoj počtu zamestnancov

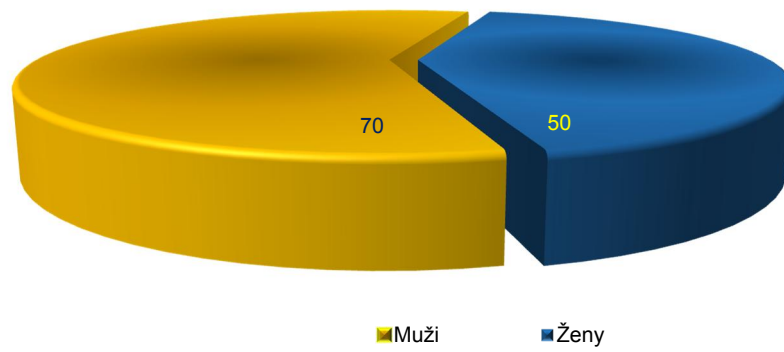


Kvalifikačná štruktúra zamestnancov

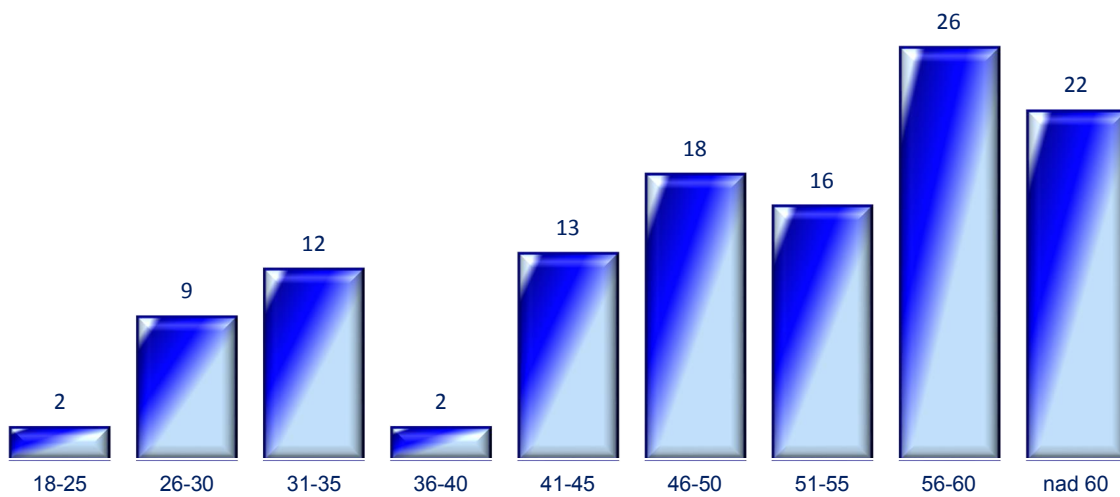


PERSONÁLNA OBLASŤ

Štruktúra zamestnancov podľa pohlavia



Veková štruktúra zamestnancov



PERSONÁLNA OBLASŤ

I.6.2 Sociálny fond

Sociálny fond sa podľa zákona o sociálnom fonde čerpá na sociálne, zdravotné, rekreačné a iné potreby zamestnancov. Finančné prostriedky zo sociálneho fondu sa čerpali v zmysle KZ a schváleného rozpočtu a to predovšetkým, ako príspevok na stravovanie zamestnancom 69,40 % podiele a ostatné finančné prostriedky sociálneho fondu sa použili na regeneráciu pracovnej sily, kultúrne a športové aktivity a sociálnu výpomoc zamestnancom.

	31. december 2017	31. december 2016
Stav na začiatku účtovného obdobia	5 514,62 €	3 554,61 €
Tvorba sociálneho fondu na ťarchu nákladov	22 727,53 €	15 122,93 €
Čerpanie sociálneho fondu	23 651,24 €	13 162,92 €
Stav na konci účtovného obdobia	4 590,91 €	5 514,62 €



EKONOMIKA A FINANCOVANIE

I.7 Finančná časť výročnej správy

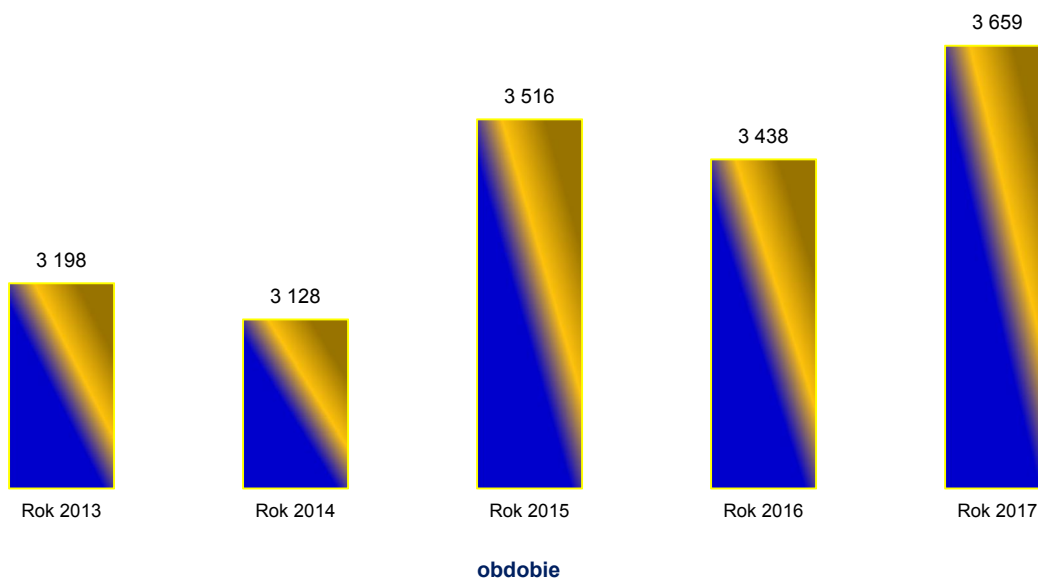
I.7.1 Výnosy

V účtovnom roku 2017 ústav dosiahol **výnosy** v hodnote **3 658,66 tisíc €**, čo predstavuje v porovnaní s predchádzajúcim rokom 2016 (**3 438,42 tisíc €**) 6,40 %-ný nárast výnosov (**220,24 tisíc €**).

Vyššia tvorba výnosov bola predovšetkým v prevádzkových výnosoch t. j. činnostiach za skúšky stavebných výrobkov pre výrobcov a v laboratóriu, skúšky statické in situ, diagnostika - skúšky betónov, technické posudzovanie a posúdenie parametrov stavebných výrobkov, znalecké posudky podľa zákona, odborné stanoviská a vyjadrenia, vydávanie licencií na ETICS, okná a na strechy a priebežné dohľady.

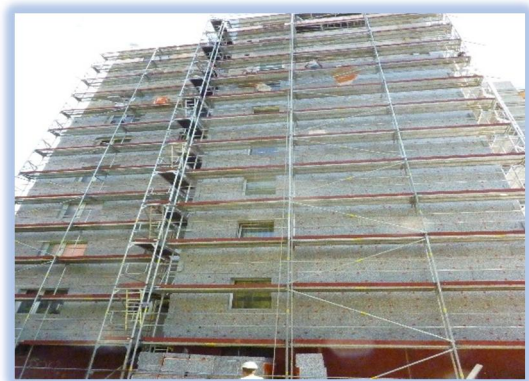
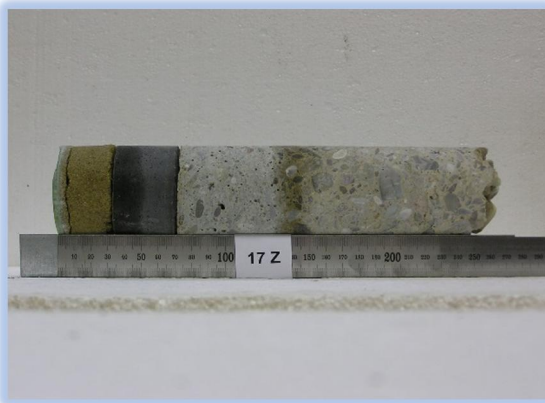
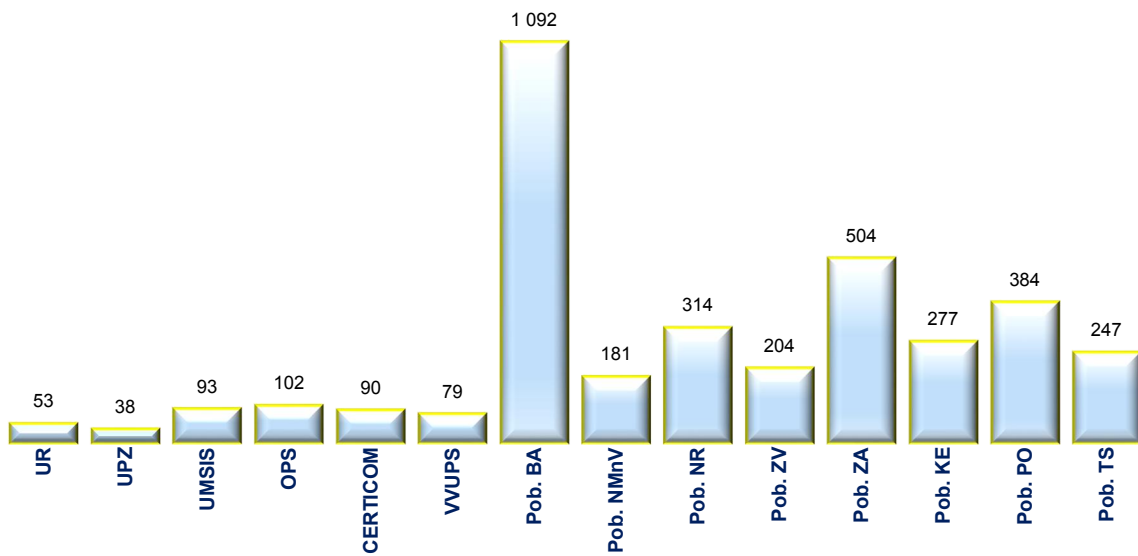
Naopak nižšia tvorba výnosov sa dosiahla vo výnosoch za certifikáciu v systémoch 1+, 1, I+, I, 2+ a II+, v súvislosti s certifikáciou systémov kvality, EMS a integrovaného manažérskeho systému, energetickú certifikáciu budov, nepovinnú certifikáciu, projekčnú činnosť, konzultácie a poradenstvo.

Vývoj celkových výnosov v tisíc €



EKONOMIKA A FINANCOVANIE

Prehľad výnosov po útvaroch a pobočkách v tisíc €



EKONOMIKA A FINANCOVANIE

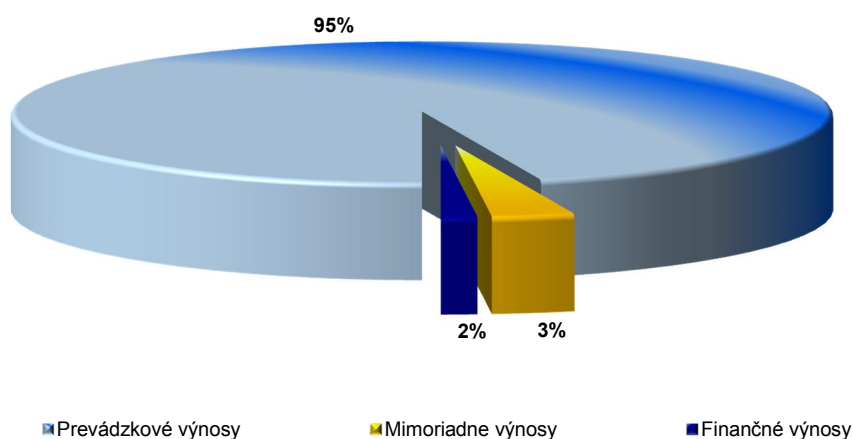
Štruktúra výnosov:

- **prevádzkové výnosy**, skúšky stavebných výrobkov a konštrukcií, certifikácia stavebných výrobkov, certifikácia systémov manažérstva, technické posudzovanie, posudzovanie zhody, skúšky diagnostické, vydávanie licencií na špeciálne stavebné práce (ETICS, okná, strechy a mostné uzávery), zručnosť a diagnostika, meranie hluku a vibrácií v životnom a pracovnom prostredí, kalibrácia meradiel, overovanie pracovných meradiel a určených meradiel, výskumno-vývojová činnosť, publikačná činnosť, vzdelávanie a školenia, projekčná činnosť, konzultácie a poradenstvo a iné, dosiahli výšku **3 476,36 tisíc €**, ich podiel na celkových výnosoch v roku 2017 bol 95,02 %,

- **finančné výnosy**, finančné prostriedky projekt EU_GUGLE (7. Rámcový program) a projekt CAIV EPBD (EASME), úroky z vkladov vedených na účtoch, náhrady škôd za poistné udalosti, boli tvorené vo výške **52,7 tisíc €**, čo predstavuje 1,44 % z celkovej tvorby výnosov,

- **mimoriadne výnosy a aktivácia materiálu a služieb**, výnosy z prenájmu majetku a predaja vyradeného majetku, aktivácia materiálu, dosiahli výšku **129,6 tisíc €**, čo predstavuje 3,54 % z celkových výnosov.

Štruktúra výnosov



EKONOMIKA A FINANCOVANIE

Výnosy v **neregulovanej** oblasti:

Skúšky výrobo-kontrolné, statické, diagnostické, meranie veličín, statické in situ	1 287,7 tisíc €
Vydávanie licencií na ETICS, na okná, na strechy, dilatácie a na stavebné práce	303,2 tisíc €
Výnosy z prenájmu majetku, predaja vyradeného majetku a aktivácia materiálu	129,5 tisíc €
Certifikácia integrovaného manažérskeho systému, systému kvality, BOZP, EMS a nepovinná certifikácia nemennosti parametrov výrobku	97,5 tisíc €
Výskumno-vývojová činnosť	92,5 tisíc €
Znalecké posudky podľa zákona a expertízne posudky	55,6 tisíc €
Projektčná činnosť, vzdelávanie, školenia	43,0 tisíc €
Odborné stanovisko a vyjadrenia, konzultácie a poradenstvo výrobcov	38,3 tisíc €
Kalibrácia meradiel	24,9 tisíc €
Ostatné činnosti	6,7 tisíc €

Spolu

2 078,9 tisíc €

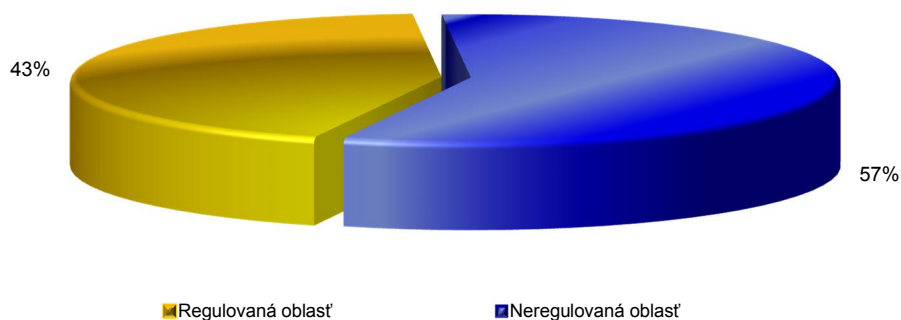
Výnosy v **regulovanej** oblasti:

Priebežné dohľady v systémoch 1+, 1 a 2+, I+ a II+, priebežné inšpekcie v CNR	644,7 tisíc €
Technické posudzovanie a vydanie zmeny	262,4 tisíc €
ETA stavebného výrobku	246,9 tisíc €
Certifikácia v systéme 1+, 1 a I+, I, 2+ a II+	225,2 tisíc €
Skúšky typu v systéme 3 a III	106,1 tisíc €
Overovanie meradiel	61,6 tisíc €
Zastupovanie SR alebo ústavu v orgánoch EÚ	27,1 tisíc €
Tvorba metodiky, noriem a prekladov, tvorba legislatívneho predpisu	5,7 tisíc €

Spolu

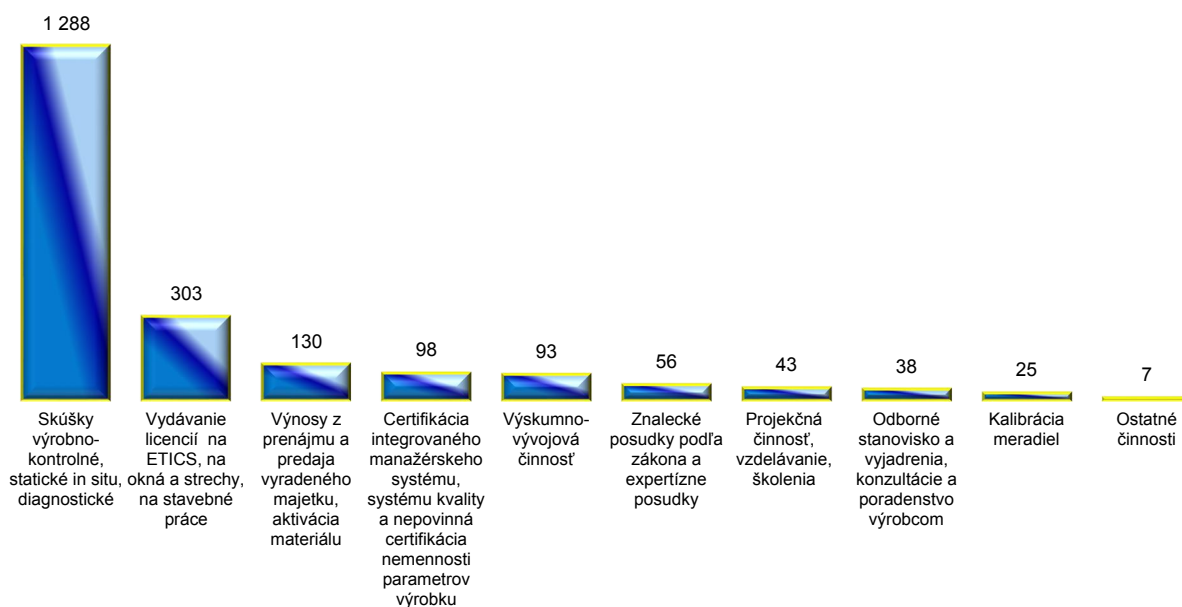
1 579,7 tisíc €

Pomer výnosov regulovanej a neregulovanej oblasti

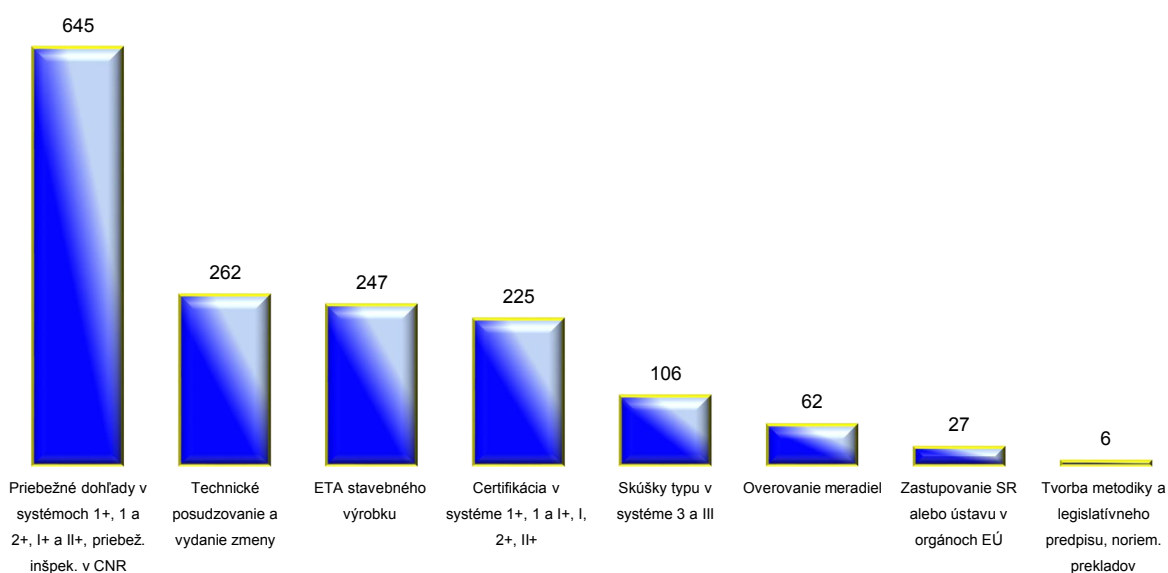


EKONOMIKA A FINANCOVANIE

Štruktúra výnosov v neregulovanej oblasti v tisíc €



Štruktúra výnosov v regulovanej oblasti v tisíc €



EKONOMIKA A FINANCOVANIE

Prehľad vydaných a zrušených certifikátov

Autorizovaná osoba č.: SK04

Notifikovaná osoba č.: 1301

Rok 2017	Harmonizovaná oblasť (počet)	Národná oblasť (počet)
Certifikáty o nemennosti parametrov podstatných vlastností výrobku (na základe hEN, STN)	13	16
Certifikáty o nemennosti parametrov podstatných vlastností výrobku (na základe EAD/ETA, SK TP)	35	38
Certifikáty o zhode systému riadenia výroby u výrobcu (na základe hEN, STN)	43	93
Certifikáty o zhode systému riadenia výroby u výrobcu (na základe EAD/ETA, SK TP)	19	32
Priebežný dohľad - systém preukazovania parametrov 1,1+	235	238
Priebežný dohľad - systém preukazovania parametrov 2+	370	372
Skúška typu výrobku, systém preukazovania parametrov 3 na základe hEN, STN	39	8
Zrušené certifikáty zhody	16	44
Zrušené certifikáty o nemennosti parametrov podstatných vlastností výrobku	6	14
Zrušené certifikáty vnútropodnikovej kontroly	14	43
Zrušené certifikáty o zhode systému riadenia výroby u výrobcu	10	35

Orgán technického posudzovania (TAB)

Rok 2017	ETA
Počet vydaných EAD	2
Počet vydaných ETA	62
Počet zrušených ETA	1

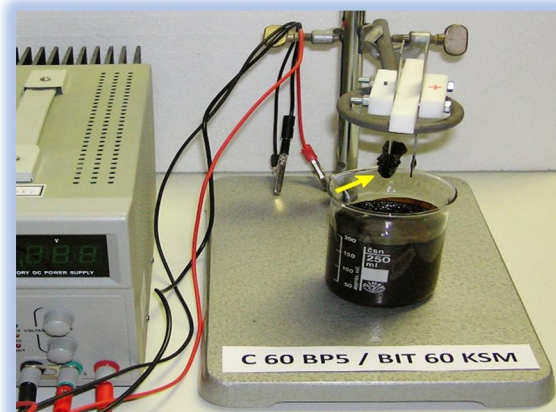
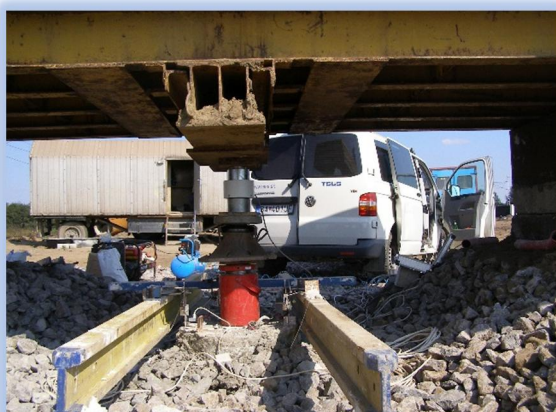
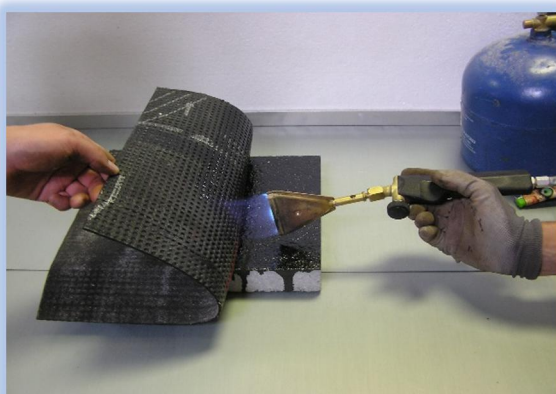
Autorizovaná osoba na technické posudzovanie TP04

Rok 2017	SK TP
Počet vydaných SK technických posúdení	132
Počet zrušených SK technických posúdení	6
Počet zrušených zmien SK technických posúdení	22

EKONOMIKA A FINANCOVANIE

Vydané licencie na špeciálne stavebné práce

Rok 2017	Licencie
Tepelnoizolačné kontaktné systémy (ETICS)	403
Tepelnoizolačné a hydroizolačné systémy plochých striech	50
Zabudovanie vonkajších otvorových konštrukcií do stavby	32
Montáž dilatačných mostných záverov	1

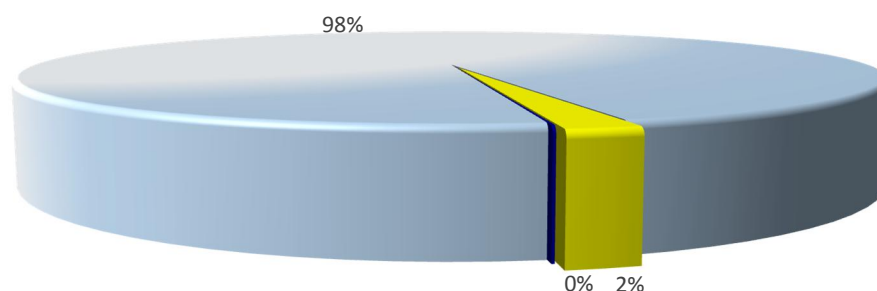


EKONOMIKA A FINANCOVANIE

I.7.2 Náklady

V hospodárskom roku 2017 bolo čerpanie **nákladov** adekvátne k dosahovaným výnosom a to v celkovej výške **3 632,11 tisíc €**, čo predstavuje oproti predchádzajúcemu roku 2016 (**3 428,76 tisíc €**) vyššie čerpanie o 5,9 % (**203,35 tisíc €**) predovšetkým v službách za subdodávky a osobných nákladoch.

Štruktúra nákladov



■ Mimoriadne náklady
 ■ Prevádzkové náklady
 ■ Finančné náklady

Štruktúra nákladov:

- **prevádzkové náklady** sa podieľali na tvorbe celkových nákladov v roku 2017 97,7 %, čo predstavuje **3 548,32 tisíc €**.

Štruktúra **prevádzkových nákladov** je nasledovná:

Spotrebované nákupy	294,17 tisíc €
Služby	647,84 tisíc €
Mzdové a ostatné osobné náklady	1 725,74 tisíc €
Zákonné sociálne a zdravotné poistenie a zákonné sociálne náklady	658,31 tisíc €
Odpisy dlhodobého nehmotného a hmotného majetku	216,73 tisíc €
Poskytnuté príspevky iným účtovným jednotkám	5,53 tisíc €

Spotrebované nákupy, (spotreba materiálu, palív a energií) boli čerpané na rovnakej úrovni, ako v predchádzajúcom roku 2016 (0,3% zníženie).

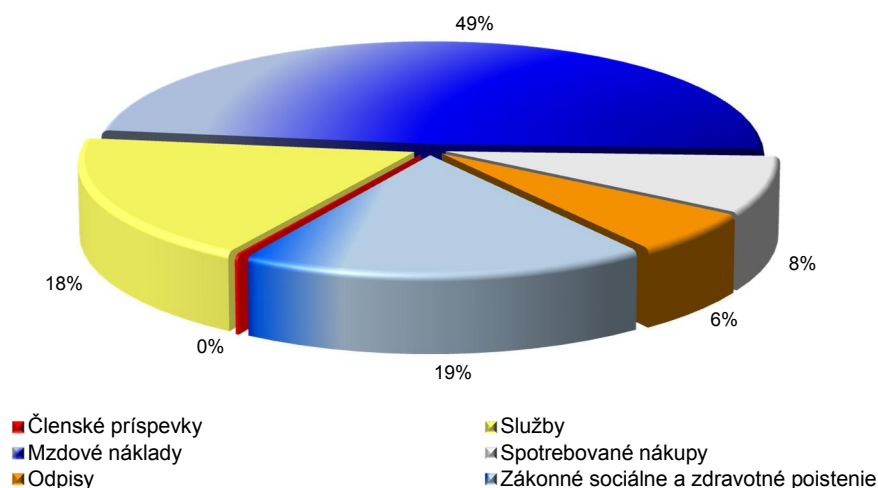
Služby, (opravy a udržiavanie, cestovné, náklady na reprezentáciu, náklady spojov a poštovné, stočné, prenájom zariadení, školenia a semináre, služby na subdodávky, softvérové služby a ostatné služby na prevádzku) vzrástli o 54,7 %, predovšetkým nárast v subdodávkach na výkony (**208,25 tisíc €**).

Mzdové a ostatné osobné náklady, nižšie čerpanie ako v roku 2016 o 2,7 %, ústav pokračoval v udržiavaní konkurencieschopnej mzdovej politiky, ktorá odrážala situáciu v stavebnom sektore a boli vyplácané mzdové prostriedky v zmysle interných predpisov ústavu. Súčasťou mzdovej politiky bolo tiež vyplácanie mimoriadnych a koncoročných odmien odvíjajúcich sa od finančných výsledkov organizácie.

EKONOMIKA A FINANCOVANIE

Odpisy dlhodobého nehmotného a hmotného majetku, nižšia tvorba odpisov o 15,7 % v dôsledku ukončenia odpisovania prevádzkovo starších strojov, skúšobných zariadení a dopravných prostriedkov.

Štruktúra prevádzkových nákladov



- **finančné náklady** tvorili 2,2 % (**80,21 tisíc €**).
Štruktúra **finančných nákladov** je nasledovná:

Daň z nehnuteľností	47,09 tisíc €
Náklady na poistenie majetku	22,70 tisíc €
Daň z motorových vozidiel	4,59 tisíc €
Iné ostatné náklady (ostatné dane a poplatky, nenárokovateľná DPH z EÚ)	3,06 tisíc €
Bankové poplatky, kurzové straty, úroky a centové vyrovnanie	2,77 tisíc €

- **mimoriadne náklady** tvorili 0,1 % (**3,58 tisíc €**).
Štruktúra **mimoriadnych nákladov** je nasledovná:

Odpísanie pohľadávok daňovo uznaných	2,14 tisíc €
Odpísanie pohľadávok daňovo neuznaných	0,85 tisíc €
Tvorba opravných položiek k pohľadávkam	0,59 tisíc €

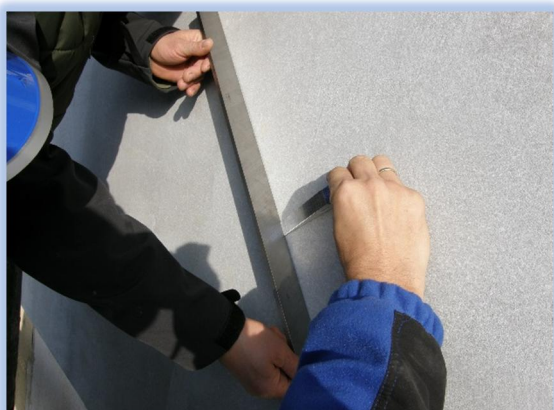
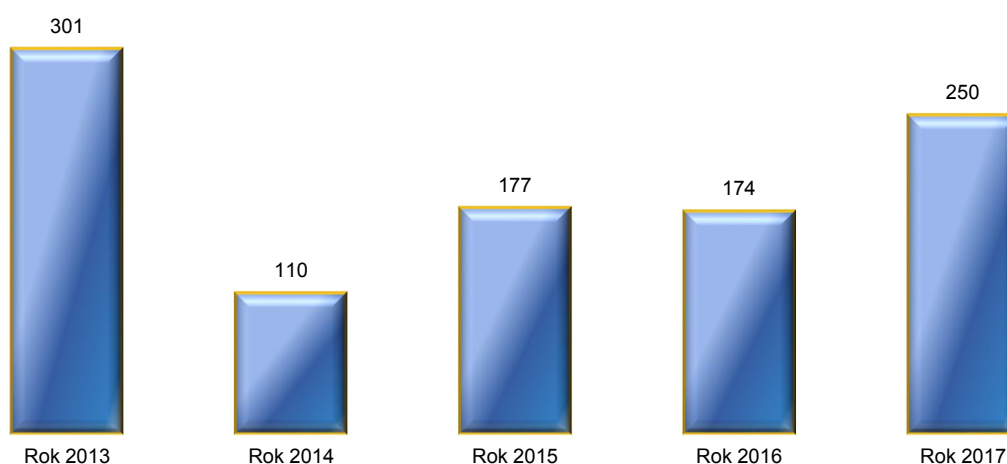
EKONOMIKA A FINANCOVANIE

V priebehu roku 2017 boli vynaložené finančné prostriedky na realizáciu investičných aktivít podľa schváleného investičného plánu ústavu v celkovej výške **249,51 tisíc €**.

Štruktúra realizovaných investícií :

- dopravné prostriedky, 3 ks úžitkových vozidiel,	58,76 tisíc €,
- výpočtová a kopírovacia technika,	19,89 tisíc €,
- skúšobné zariadenia a prístroje,	118,30 tisíc €,
- dobudovanie laboratórnych priestorov a obnova budov, pob.KE, TS, NR	40,40 tisíc €,
- program ISAC, ADS softvér a licencia softvér Lab View	12,16 tisíc €.

Vývoj investícií v tisíc €



EKONOMIKA A FINANCOVANIE

I.7.3 Hospodárenie ústavu

V roku 2017 Technický a skúšobný ústav stavebný, n. o. dosiahol výsledok hospodárenia za účtovné obdobie - zisk po zdanení vo výške **33,89 €**. V hodnotení základného ukazovateľa charakterizujúceho úroveň ekonomickej činnosti podniku a tým jej úspešnosť - výsledok hospodárenia, konštatujeme, že analyzovaný hospodársky rok 2017 bol pre ústav priaznivý.

Štruktúra výsledku hospodárenia

Výsledok hospodárenia z prevádzkových činností	- 71 963,10 €
Výsledok hospodárenia z finančných činností	- 27 520,62 €
Výsledok hospodárenia z mimoriadnych činností	126 040,72 €
Výsledok hospodárenia pred zdanením	26 557,00 €
Daň z príjmov	26 523,11 €
Výsledok hospodárenia po zdanení	33 89 €

V roku 2017 sa v stanovených termínoch uhradili všetky záväzky voči daňovému úradu, sociálnej poisťovni a zdravotným poisťovniam a záväzky voči zamestnancom. Záväzky z obchodného styku v tuzemsku, ako aj v zahraničí voči svojim obchodným partnerom sa uhradili vždy pravidelne a v lehote splatnosti a pohotová likvidita bola v medziach optimálneho pásma.

Technický a skúšobný ústav stavebný za rok 2017 nemal nedoplatky na spravovaných daniach voči daňovému úradu a zaplatil:

- daň z pridanej hodnoty vo výške **352 326,42 €**,
- doplatok dane z príjmov za rok 2016 vo výške **316,96 €**,
- preddavky na daň z príjmov za rok 2017 vo výške **8 380,08 €**,
- daň z nehnuteľnosti za rok 2017 vo výške **47 085,66 €**,
- daň z motorových vozidiel vo výške **4 598,02 €**.

Dosiahnutý výsledok hospodárenia - zisk vo výške **33,89 €** po zdanení, bude vysporiadaný nasledovným spôsobom: prídelom do rezervného fondu.



ÚČTOVNÁ ZÁVIERKA

I.8 Účtovná závierka

Účtovná závierka organizácie je zostavená k 31. decembru 2017 ako riadna účtovná závierka podľa § 17 zákona 431/2002 Z. z. o účtovníctve v znení neskorších predpisov za účtovné obdobie od 1. januára 2017 do 31. decembra 2017.

Účtovníctvo sa vedie na základe dodržiavania časovej a vecnej súvislosti nákladov a výnosov. Za základ sa berú všetky náklady a výnosy bez ohľadu na dátum ich plnenia.

Účtovná závierka bola overená nezávislým audítorm, **BASTA AUDIT, s.r.o.** číslo licencie **228** zastúpená Ing. Helenou Ivaničovou, štatutárny audítor, licencia **SKAu č. 699**.

Podľa názoru audítora účtovná závierka poskytuje verný a pravdivý obraz o finančnej situácii neziskovej organizácie k 31. decembru 2017 a výsledkoch jej hospodárenia za rok, ktorý sa skončil k uvedenému dátumu, ako aj súlad výročnej správy s účtovnou závierkou za uvedený rok a je v súlade so slovenským zákonom o účtovníctve č. 431/2002 Z. z. v znení neskorších predpisov a nadväzujúcim právnymi predpismi.

Po skončení účtovného obdobia nenastali žiadne udalosti osobitého významu, ktoré by mali vplyv na účtovnú závierku ústavu za rok 2017.

ÚČTOVNÁ ZÁVIERKA

I.8.1 Správa nezávislého audítora

SPRÁVA NEZÁVISLÉHO AUDÍTORA

štatutárnemu orgánu neziskovej organizácii Technický a skúšobný ústav stavebný so sídlom v Bratislave, Studená č. 3.

Správa z auditu účtovnej závierky

Názor

Uskutočnila som audit účtovnej závierky neziskovej organizácie Technický a skúšobný ústav stavebný (ďalej len „TSÚS“), ktorá obsahuje súvahu k 31. decembru 2017, výkaz ziskov a strát za rok končiaci sa k uvedenému dátumu, a poznámky, ktoré obsahujú súhrn významných účtovných zásad a účtovných metód.

Podľa môjho názoru, priložená účtovná závierka poskytuje pravdivý a verný obraz finančnej situácie TSÚS k 31. decembru 2017 a výsledku jej hospodárenia za rok končiaci sa k uvedenému dátumu podľa zákona č. 431/2002 Z. z. o účtovníctve v znení neskorších predpisov (ďalej len „zákon o účtovníctve“).

Základ pre názor

Audit som vykonala podľa medzinárodných auditorských štandardov (International Standards on Auditing, ISA). Moja zodpovednosť podľa týchto štandardov je uvedená v odseku Zodpovednosť audítora za audit účtovnej závierky. Od TSÚS som nezávislá podľa ustanovení zákona č. 423/2015 o štatutárnom audite a o zmene a doplnení zákona č. 431/2002 Z. z. o účtovníctve v znení neskorších predpisov (ďalej len „zákon o štatutárnom audite“) týkajúcich sa etiky, vrátane Etického kódexu audítora, relevantných pre tento audit účtovnej závierky a splnila som aj ostatné požiadavky týchto ustanovení týkajúcich sa etiky. Som presvedčená, že auditorské dôkazy, ktoré som získala, poskytujú dostatočný a vhodný základ pre môj názor.

Zodpovednosť štatutárneho orgánu za účtovnú závierku

Štatutárny orgán je zodpovedný za zostavenie tejto účtovnej závierky tak, aby poskytovala pravdivý a verný obraz podľa zákona o účtovníctve a za tie interné kontroly, ktoré považuje za potrebné na zostavenie účtovnej závierky, ktorá neobsahuje významné nesprávnosti, či už v dôsledku podvodu alebo chyby.

Pri zostavovaní účtovnej závierky je štatutárny orgán zodpovedný za zhodnotenie schopnosti TSÚS nepretržite pokračovať vo svojej činnosti, za opísanie skutočností týkajúcich sa nepretržitého pokračovania v činnosti, ak je to potrebné, a za použitie predpokladu nepretržitého pokračovania v činnosti v účtovníctve, ibaže by mal v úmysle spoločnosť zlikvidovať alebo ukončiť jej činnosť, alebo by nemal inú realistickú možnosť než tak urobiť.

Zodpovednosť audítora za audit účtovnej závierky

Mojou zodpovednosťou je získať primerané uistenie, či účtovná závierka ako celok neobsahuje významné nesprávnosti, či už v dôsledku podvodu alebo chyby, a vydať správu audítora, vrátane názoru. Primerané uistenie je uistenie vysokého stupňa, ale nie je zárukou toho, že audit vykonaný podľa medzinárodných auditorských štandardov vždy odhalí významné nesprávnosti, ak také existujú. Nesprávnosti môžu vzniknúť v dôsledku podvodu alebo chyby a za významné sa považujú vtedy, ak by sa dalo odôvodnene očakávať, že jednotlivito alebo v súhrne by mohli ovplyvniť ekonomické rozhodnutia používateľov, uskutočnené na základe tejto účtovnej závierky.

ÚČTOVNÁ ZÁVIERKA

V rámci auditu uskutočneného podľa medzinárodných audítorských štandardov, počas celého auditu uplatňujem odborný úsudok a zachovávam profesionálny skepticizmus. Okrem toho:

- Identifikujem a posudzujem riziká významnej nesprávnej účtovnej závierky, či už v dôsledku podvodu alebo chyby, navrhujem a uskutočňujem audítorské postupy reagujúce na tieto riziká a získavam audítorské dôkazy, ktoré sú dostatočné a vhodné na poskytnutie základu pre môj názor. Riziko neodhalenia významnej nesprávnej v dôsledku podvodu je vyššie ako toto riziko v dôsledku chyby, pretože podvod môže zahŕňať tajnú dohodu, falšovanie, úmyselné vynechanie, nepravdivé vyhlásenie alebo obídenie internej kontroly.
- Oboznamujem sa s internými kontrolami relevantnými pre audit, aby som mohla navrhnúť audítorské postupy vhodné za daných okolností, ale nie za účelom vyjadrenia názoru na efektívnosť interných kontrol TSÚS.
- Hodnotím vhodnosť použitých účtovných zásad a účtovných metód a primeranosť účtovných odhadov a uvedenie s nimi súvisiacich informácií, uskutočnené štatutárnym orgánom.
- Robím záver o tom, či štatutárny orgán vhodne v účtovníctve používa predpoklad nepretržitého pokračovania v činnosti a na základe získaných audítorských dôkazov záver o tom, či existuje významná neistota v súvislosti s udalosťami alebo okolnosťami, ktoré by mohli významne spochybniť schopnosť TSÚS nepretržite pokračovať v činnosti. Ak dospejem k záveru, že významná neistota existuje, som povinná upozorniť v mojej správe audítora na súvisiace informácie uvedené v účtovnej závierke alebo, ak sú tieto informácie nedostatočné, modifikovať môj názor. Moje závery vychádzajú z audítorských dôkazov získaných do dátumu vydania mojej správy audítora. Budúce udalosti alebo okolnosti však môžu spôsobiť, že TSÚS prestane pokračovať v nepretržitej činnosti.
- Hodnotím celkovú prezentáciu, štruktúru a obsah účtovnej závierky vrátane informácií v nej uvedených, ako aj to, či účtovná závierka zachytáva uskutočnené transakcie a udalosti spôsobom, ktorý vedie k ich vernému zobrazeniu.

Správa k ďalším požiadavkám zákonov a iných právnych predpisov

Správa k informáciám, ktoré sa uvádzajú vo výročnej správe

Štatutárny orgán je zodpovedný za informácie uvedené vo výročnej správe, zostavenej podľa požiadaviek zákona o účtovníctve. Môj vyššie uvedený názor na účtovnú závierku sa nevzťahuje na iné informácie vo výročnej správe.

V súvislosti s auditom účtovnej závierky je mojou zodpovednosťou oboznámenie sa s informáciami uvedenými vo výročnej správe a posúdenie, či tieto informácie nie sú vo významnom nesúlade s auditovanou účtovnou závierkou alebo mojimi poznatkami, ktoré som získala počas auditu účtovnej závierky, alebo sa inak zdajú byť významne nesprávne.

Posúdila som, či výročná správa TSÚS obsahuje informácie, ktorých uvedenie vyžaduje zákon o účtovníctve.

Na základe prác vykonaných počas auditu účtovnej závierky, podľa môjho názoru:

- informácie uvedené vo výročnej správe TSÚS zostavenej za rok 2017 sú v súlade s účtovnou závierkou za daný rok,
- výročná správa TSÚS obsahuje informácie podľa zákona o účtovníctve.

ÚČTOVNÁ ZÁVIERKA

Okrem toho, na základe mojich poznatkov o účtovnej jednotke a situácii v nej, ktoré som získala počas auditu účtovnej závierky, som povinná uviesť, či som zistila významné nesprávnosti vo výročnej správe, ktorú som obdržala pred dátumom vydania tejto správy audítora. V tejto súvislosti neexistujú zistenia, ktoré by som mala uviesť.

V Bratislave, 26.3.2018

BASTA AUDIT s.r.o.
 Č.I. 228, Matúšová 23
 811 04 Bratislava
 v zastúpení
Ing. Helena Ivaničová,
 Štatutárny audítor
 Č. lic. 699
 Gabčíkova č. 2
 841 05 Bratislava.




Neoddeliteľnou súčasťou tejto správy je:

- účtovná závierka vyššie uvedenej neziskovej organizácie zostavená k 31.12.2017,
- výročná správa za rok 2017.

ÚČTOVNÁ ZÁVIERKA

I.8.2 Základné údaje ročnej účtovnej závierky

Súvaha k 31.12.2017 [v tisíc €]

	2017	2016
MAJETOK SPOLU	3 950,34	4 037,12
NEOBEŽNÝ MAJETOK SPOLU	1 775,71	1 764,00
Dlhodobý nehmotný majetok	13,10	2,60
- softvér	5,84	2,60
- oceniteľné práva	7,26	0,00
Dlhodobý hmotný majetok	1 762,61	1 761,40
- pozemky	801,35	801,35
- umelecké diela a zbierky, drahé kovy	25,14	25,26
- stavby	393,65	414,69
- samostatné hnutelné veci a súbory hnutelných vecí	394,82	380,31
- dopravné prostriedky	92,76	72,66
- ostatný dlhodobý hmotný majetok	48,07	39,36
- obstaranie dlhodobého hmotného majetku	6,82	7,93
- poskytnuté preddavky na dlhodobý hmotný majetok	0,00	19,84
OBEŽNÝ MAJETOK SPOLU	2 153,47	2 253,02
Krátkodobé pohľadávky	1 062,82	839,51
- pohľadávky z obchodného styku	1 056,17	838,64
- ostatné pohľadávky	0,00	0,00
- daňové pohľadávky	1,12	0,45
- iné pohľadávky	0,42	0,42
Finančné účty	1 090,65	1 413,51
- pokladnica	17,41	14,76
- bankové účty	1 073,24	1 398,75
ČASOVÉ ROZLIŠENIE SPOLU	21,16	20,10
Náklady budúcich období	21,00	19,94
Príjmy budúcich období	0,16	0,16
VLASTNÉ A CUDZIE ZDROJE SPOLU	3 950,34	4 037,12
Vlastné zdroje krytia majetku spolu	3 099,55	3 099,52
Imanie a peňažné fondy	2 059,72	2 059,72
- základné imanie	2 059,72	2 059,72
Fondy tvorené zo zisku /rezervný fond/	1 039,79	1 039,23
Výsledok hospodárenia za účtovné obdobie	0,04	0,56
Cudzie zdroje spolu	719,26	587,80
Rezervy	79,46	155,75
Krátkodobé rezervy	79,46	155,75
Dlhodobé záväzky	4,59	5,51
- záväzky zo sociálneho fondu	4,59	5,51
- ostatné dlhodobé záväzky	0,00	0,00
Krátkodobé záväzky	635,21	426,54
- záväzky z obchodného styku	377,75	188,61
- záväzky voči zamestnancom	0,00	0,00
- zúčtovanie so Soc. poisťovňou a zdrav. poisťovňami	67,66	75,19
- daňové záväzky	34,34	19,15
- ostatné záväzky	155,46	143,59
ČASOVÉ ROZLIŠENIE SPOLU	131,53	349,80
Výdavky budúcich období	1,84	0,55
Výnosy budúcich období	129,69	349,25

ÚČTOVNÁ ZÁVIERKA

Výkaz ziskov a strát k 31.12.2017 [v tisíc €]

	2017	2016
Tržby z predaja služieb	3 476,36	3 258,49
Zmluvné pokuty a penále	0,00	0,00
Aktivácia materiálu a tovaru	8,65	2,65
Úroky	0,33	0,51
Kurzové zisky	0,00	0,02
Iné ostatné výnosy	52,35	64,13
Tržby z predaja dlhodobého nehmotného a hmotného majetku	8,57	3,05
Tržby z predaja materiálu	0,00	0,00
Prijaté dary	0,00	2,00
Výnosy z nájmu majetku	112,40	107,57
Účtovná trieda 6 spolu	3 658,66	3 438,42
Spotreba materiálu	159,35	156,22
Spotreba energie	134,81	138,76
Opravy a udržiavanie	58,77	44,29
Cestovné	53,42	71,27
Náklady na reprezentáciu	4,77	4,54
Ostatné služby	530,89	298,44
Mzdové náklady	1 725,74	1 728,47
Zákonné sociálne poistenie a zdravotné poistenie	587,11	587,87
Ostatné sociálne poistenie	0,00	0,00
Zákonné sociálne náklady	71,20	60,11
Daň z motorových vozidiel	4,60	4,57
Daň z nehnuteľností	47,09	40,14
Ostatné dane a poplatky	0,60	-0,13
Ostatné pokuty a penále	0,01	0,03
Zmluvné pokuty a penále	0,00	0,02
Odpísanie pohľadávky	2,99	3,58
Úroky	0,00	0,19
Kurzové straty	0,27	0,25
Dary	0,00	0,00
Manká a škody	0,00	0,00
Iné ostatné náklady	27,64	28,29
Odpisy dlhodobého nehmotného a hmotného majetku	216,73	257,01
Poskytnuté príspevky iným účtovným jednotkám	5,53	5,33
Tvorba a zúčtovanie opravných položiek	0,59	-0,49
Účtovná trieda 5 spolu	3 632,11	3 428,76
Výsledok hospodárenia pred zdanením	26,55	9,66
Daň z príjmov	26,52	9,10
Dodatočný odvod dane z príjmov	0,00	0,00
Výsledok hospodárenia po zdanení	0,03	0,56

ÚČTOVNÁ ZÁVIERKA

Súvaha k 31.12.2017 sprostredkúva informácie o majetku ústavu a finančných zdrojoch jeho krytia. V hodnotenom období január až december 2017 bol nasledovný pohyb a stav majetku:

AKTÍVA:

NEOBEŽNÝ MAJETOK

1. **Dlhodobý nehmotný majetok [13,10 tisíc €]** zvýšenie oproti predchádzajúcemu roku o **10,43 tisíc €** (nákup softvéru a oceneiteľné práva)
2. **Dlhodobý hmotný majetok [1 762,61 tisíc €]** zvýšenie o **1,21 tisíc €**, z dôvodu nákupov a zaradenia do majetku skúšobných prístrojov a zariadení, dopravných prostriedkov, technického zhodnotenia do budov, čo súvisí s investičnou politikou ústavu.

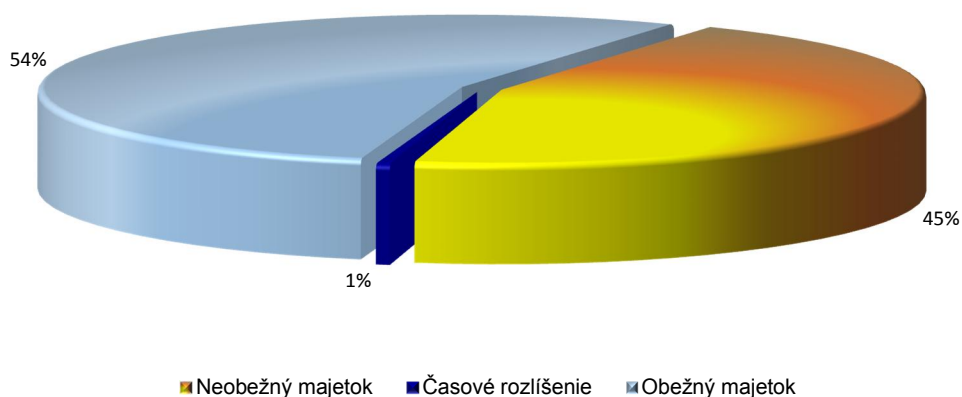
OBEŽNÝ MAJETOK

3. **Krátkodobé pohľadávky [1 062,81 tisíc €]** nárast o **223,31 tisíc €**, ide predovšetkým o pohľadávky z obchodného styku, ich reálna hodnota je odhadovaná ako súčasná hodnota budúcich peňažných tokov. Všetky pohľadávky z obchodného styku a ostatné pohľadávky sú vykázané ako obežné, keďže ich realizácia sa očakáva v rámci bežného prevádzkového cyklu a ten môže byť dlhší ako jeden rok.
4. **Finančné účty [1 090,65 tisíc €]** pokles o **322,86 tisíc €**, jedná sa o finančný majetok, ktorým ústav disponuje na účtoch v banke a hotovosťou v pokladniach organizácie. Stav finančného majetku klesá úmerne s rastom pohľadávok a naopak.

ČASOVÉ ROZLIŠENIE

5. **Náklady budúcich období [21,16 tisíc €]** nárast o **1,06 tisíc €**, ide o náklady budúcich období t. j. predplatné časopisov, publikácií a poistenie majetku.

Štruktúra majetku



ÚČTOVNÁ ZÁVIERKA

PASÍVA:

VLASTNÉ ZDROJE KRYTIA MAJETKU

1. **Základné imanie [2 059,72 tisíc €].**
2. **Rezervný fond [1 039,79 tisíc €]** zvýšenie o 0,56 tisíc €, vysporiadanie zisku z roku 2016.
3. **Výsledok hospodárenia za účtovné obdobie - zisk [0,03 tisíc €].**

CUDZIE ZDROJE KRYTIA MAJETKU

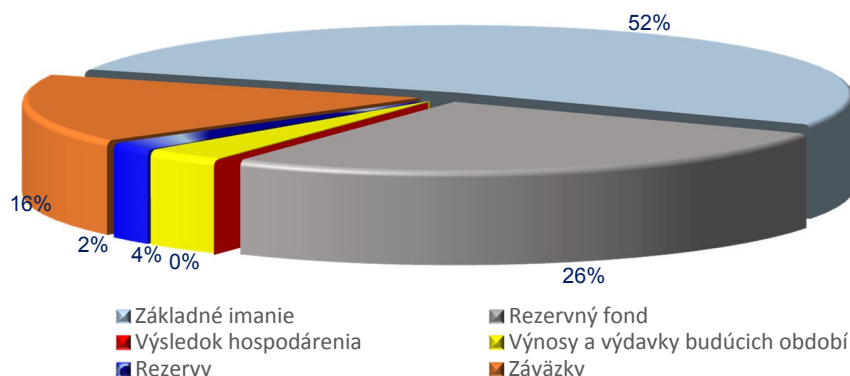
4. **Rezervy [79,46 tisíc €]** zníženie o 76,2/8 tisíc €, vytvorené rezervy - za nevyčerpané dovolenky a odvody, ročné odmeny zamestnancom a odvody.
5. **Dlhodobé záväzky [4,49 tisíc €]** zníženie o 0,92 tisíc €, záväzky zo sociálneho fondu.
6. **Krátkodobé záväzky [635,52 tisíc €]** zvýšenie o 208,67 tisíc €, ide o záväzky z obchodného styku (dodávateľské faktúry a zaplatené preddavky), záväzky voči inštitúciám sociálneho zabezpečenia a zdravotného poistenia, daňové záväzky a záväzky vyplývajúce z platenia miezd.

ČASOVÉ ROZLIŠENIE

7. **Výnosy budúcich období [131,15 tisíc €]** pokles o 218,28 tisíc €, finančné prostriedky na projekt EU_GUGLE.
8. **Výdavky budúcich období [1,83 tisíc €]** nárast o 1,29 tisíc €, stravné za december 2017, vyplatené v januári 2017.

Celková hodnota majetku - **aktív [3 950,34 tisíc €]**, sa znížila v porovnaní s rokom 2016 o 2,15 % t. j. (86,78 tisíc €), pričom z hľadiska jeho štruktúry túto zmenu spôsobil predovšetkým pokles finančných prostriedkov na bankových účtoch znížením hodnoty **obežného majetku** - o (99,55 tisíc €). Naopak mierne sa zvýšil **neobežný majetok** o (11,71 tisíc €), predovšetkým dlhodobý hmotný majetok.

Štruktúra zdrojov krytia majetku



ÚČTOVNÁ ZÁVIERKA

I.8.3 Ukazovatele finančnej analýzy

Ukazovatele finančnej analýzy vyjadrujú vnútornú finančnú silu organizácie, jej schopnosť tvoriť z vlastnej prevádzkovej činnosti požadované finančné zdroje, ktoré boli použité predovšetkým na financovanie bežnej činnosti firmy, ako aj na financovanie dlhodobého majetku, nákladovú službu spojenú s obstaraním cudzieho kapitálu a na uhrádzanie splatných záväzkov.

Ukazovatele likvidity	2017	2016	odporúčaná hodnota
Likvidita I. stupňa (pohotová)	1,717	3,314	0,2 – 0,6
Likvidita II. stupňa (bežná)	3,390	5,282	1,0 – 1,5
Likvidita III. stupňa (celková)	3,390	5,282	2,0 – 2,5

Vyjadruje schopnosť firmy uhradiť okamžite splatné finančné záväzky peňažnými prostriedkami. Likvidita je zabezpečená, keď na 1 € krátkodobých záväzkov pripadá najmenej 20 centov finančného majetku.

Ukazovatele aktivity	2017	2016	odporúčaná hodnota
Doba inkasa pohľadávok (v dňoch)	110,893	93,940	neudané
Doba splatnosti záväzkov (v dňoch)	39,662	21,217	60 dní a menej
Doba obratu vlastného kapitálu	325,437	347,132	neudané
Doba obratu celkového kapitálu	414,766	452,219	neudané
Obrátkovosť celkových aktív	0,88	0,807	neudané

Ukazovatele aktivity vyjadrujú, ako firma účinne využíva svoj majetok. V roku 2017 doba splatnosti záväzkov neprevýšila dobu inkasa pohľadávok.

Ukazovatele rentability	2017	2016	odporúčaná hodnota
Rentabilita celkového kapitálu	0,000 %	0,014 %	0,1 a viac
Rentabilita tržieb	0,000 %	0,017 %	0,1 a viac

Ukazovatele rentability charakterizujú efektívnosť práce z pohľadu organizácie ako celku a vlastníka.

Ukazovatele zadĺženosti	2017	2016	odporúčaná hodnota
Zadĺženosť vlastného imania	30,840 %	20,710 %	menej ako 70 %
Úroveň samofinancovania	78,460 %	76,762 %	30 % a viac
Finančná páka ZI	1,918	1,960	

Ukazovatele zadĺženosti vyjadrujú podiel cudzích zdrojov použiteľných na krytie potrieb firmy a sprostredkujú informácie o štruktúre finančných zdrojov firmy, o miere zadĺženosti a o schopnosti túto zadĺženosť znášať. Navzájom sa dopĺňajúce finančné ukazovatele vypovedajúce o miere krytia potrieb firmy vlastnými a cudzími zdrojmi sú predovšetkým celková zadĺženosť, koeficient (úroveň) samofinancovania a finančná páka. Úroveň samofinancovania vyjadruje mieru schopnosti pokryť potreby podniku vlastnými zdrojmi, t. j. výšku samostatnosti. Vývoj týchto ukazovateľov možno hodnotiť ako priaznivý.

Ostatné ukazovatele	2017	2016	odporúčaná hodnota
Platobná neschopnosť	0,600	0,510	menej ako 1,0

ZÁVER

I.9 Záver

Vedenie Technického a skúšobného ústavu stavebného, n. o. spolu s riaditeľmi jednotlivých útvarov a pobočiek, za pomoci všetkých spolupracovníkov, vynakladá veľké úsilie o ekonomickú stabilizáciu a technický rozvoj ústavu, ktorý má 65-ročnú históriu.

Ústav naďalej bude podporovať realizáciu investičných zámerov, podporovať prijatie mladých pracovníkov a absolventov vysokých škôl, maximálne hospodárne zaobchádzanie s majetkom ústavu, rozvoj spolupráce a vyhľadávanie nových ekonomických príležitostí, so zreteľom na stabilizáciu pracovných miest a sociálnych istôt svojich zamestnancov.

Poskytovanie informácií

Informácie o nakladaní s majetkom Technického a skúšobného ústavu stavebného, n. o. záujemcom na požiadanie poskytne riaditeľka prof. Ing. Zuzana Sternová, PhD. na adrese:

Technický a skúšobný ústav stavebný, n. o., Studená 3, 821 04 Bratislava.

26. marec 2018
Bratislava, Slovenská republika

Poznámka: Všetky fotografie sú iba ilustračné a použité sú z archívu TSÚS, n. o.

